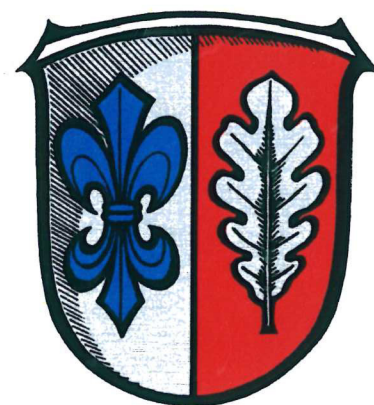


# Nachtrags- Haushaltsplan

der Gemeinde Eichenzell



für das Haushaltsjahr

# 2019

## INHALTSVERZEICHNIS

Nachtragshaushaltssatzung	I
Vorbericht	III
Ergebnishaushalt	1
Finanzhaushalt	2
Sachkontenübersicht Ergebnishaushalt	4
Teilergebnis- und Teilfinanzhaushalte auf Produktebene	9

# 1. NACHTRAGSHAUSHALTSSATZUNG

## DER GEMEINDE EICHENZELL

### FÜR DAS HAUSHALTSJAHR 2019

Aufgrund des § 92 ff. der Hess. Gemeindeordnung in der Fassung der Bekanntmachung vom 07.03.2005 (GVBl. I S. 142 ff.), zuletzt geändert durch Gesetz vom 21.06.2018 (GVBl. I S. 291) hat die Gemeindevertretung der Gemeinde Eichenzell am 12.12.2019 folgende I. Nachtragshaushaltssatzung für das Haushaltsjahr 2019 beschlossen:

#### § 1

Mit dem I. Nachtragshaushaltsplan werden

und damit der Gesamtbetrag  
des Haushaltsplanes, ein-  
schließlich der Nachträge,

	erhöht um	vermindert um	gegenüber bisher	nunmehr fest- gestellt auf
	EUR	EUR	EUR	EUR
<b>im Ergebnishaushalt</b>				
<b>im ordentlichen Ergebnis</b>				
die Erträge	144.800	1.283.000	22.503.455	21.365.255
die Aufwendungen	65.000	341.500	21.931.827	21.655.327
der Saldo	79.800	941.500	571.628	-290.072
<b>beim außerordentlichen Ergebnis</b>				
die Erträge	69.000	0	9.070	78.070
die Aufwendungen	150.000	0	122.000	272.000
der Saldo	-81.000	0	-112.930	-193.930
<b>im Finanzhaushalt</b>				
<b>aus laufender Verwaltungstätigkeit</b>				
der Saldo der Einzahlungen und Auszahlungen	0	1.001.700	1.874.963	873.263
<b>aus Investitionstätigkeit</b>				
die Einzahlungen	380.879	72.572	2.160.400	2.468.707
die Auszahlungen	86.000	77.500	3.767.600	3.776.100
der Saldo	294.879	4.928	- 1.607.200	-1.307.393
<b>aus Finanzierungstätigkeit</b>				
die Einzahlungen	0	0	0	0
die Auszahlungen	0	0	378.000	378.000
der Saldo	0	0	- 378.000	-378.000

Der Ergebnishaushalt weist einen Fehlbedarf von -290.072 EUR im ordentlichen Ergebnis und einen Fehlbedarf von -193.930 € im außerordentlichen Ergebnis aus.

Der Finanzhaushalt weist einen Zahlungsmittelbedarf von -812.130 EUR aus.

#### § 2

Der Gesamtbetrag der bisher vorgesehenen Kredite wird nicht geändert.

#### § 3

Der bisherige Gesamtbetrag der Verpflichtungsermächtigungen wird nicht geändert.

#### § 4

Der Höchstbetrag der Liquiditätskredite wird gegenüber der bisherigen Festsetzung in Höhe von 1.000.000 EUR um 500.000 EUR erhöht und damit auf 1.500.000 EUR neu festgesetzt.

#### § 5

Die Hebesätze für die Gemeindesteuern werden nicht geändert.

#### § 6

Der bisherige Stellenplan wird nicht geändert.

#### § 7

Die bisherige Budgetierungsregelung wird nicht geändert.

Eichenzell, den 09.10.2019

Der Gemeindevorstand  
der Gemeinde Eichenzell

Dieter Kolb  
Bürgermeister

## VORBERICHT

### zum I. Nachtragshaushaltsplan 2019

#### der Gemeinde Eichenzell

Nach § 1 GemHVO ist dem Haushaltsplan unter anderem ein Vorbericht beizufügen. Dieser soll nach § 6 GemHVO einen Überblick über den Stand und die Entwicklung der Haushaltswirtschaft geben, in dem die wichtigsten Daten des Haushaltsplanes in konzentrierter Form dargestellt werden.

Die Gemeindevertretung hat am 13.12.2018 den Haushaltsplan für das Haushaltsjahr 2019 beschlossen.

Mit dem Entwurf der 1. Nachtragshaushaltssatzung mit Nachtragshaushaltsplan wird die Prognose für das laufende Jahr den zwischenzeitlich eingetretenen Gegebenheiten und den neu bzw. korrigiert einzuschätzenden Entwicklungen angeglichen.

Der bisherige Verlauf der Haushaltswirtschaft für das Jahr 2019 zeigt, dass der im **Ergebnishaushalt** geplante Überschuss im ordentlichen Ergebnis in Höhe von 571.628 € nicht erreicht werden kann. Voraussichtlich wird ein Defizit in Höhe von -290.072 € entstehen. Die Ergebnisverschlechterung ergibt sich hauptsächlich aus einem Rückgang der Gewerbesteuerzahlungen in Höhe von ca. 900.000 €. Im Grundhaushalt waren dafür 7.600.000 € eingeplant. Mittlerweile beträgt das tatsächliche aktuelle Aufkommen lediglich ca. 6.700.000 €. Neben der aufgeführten grundlegenden Anpassung der Gewerbesteuer wurde die Gelegenheit genutzt und weitere Anpassung vorgenommen, welche vom Umfang bzw. Volumen geringer sind. Hier wurde eine Aktualisierung der Planzahlen an die mittlerweile tatsächlich vorliegenden Begebenheiten durchgeführt.

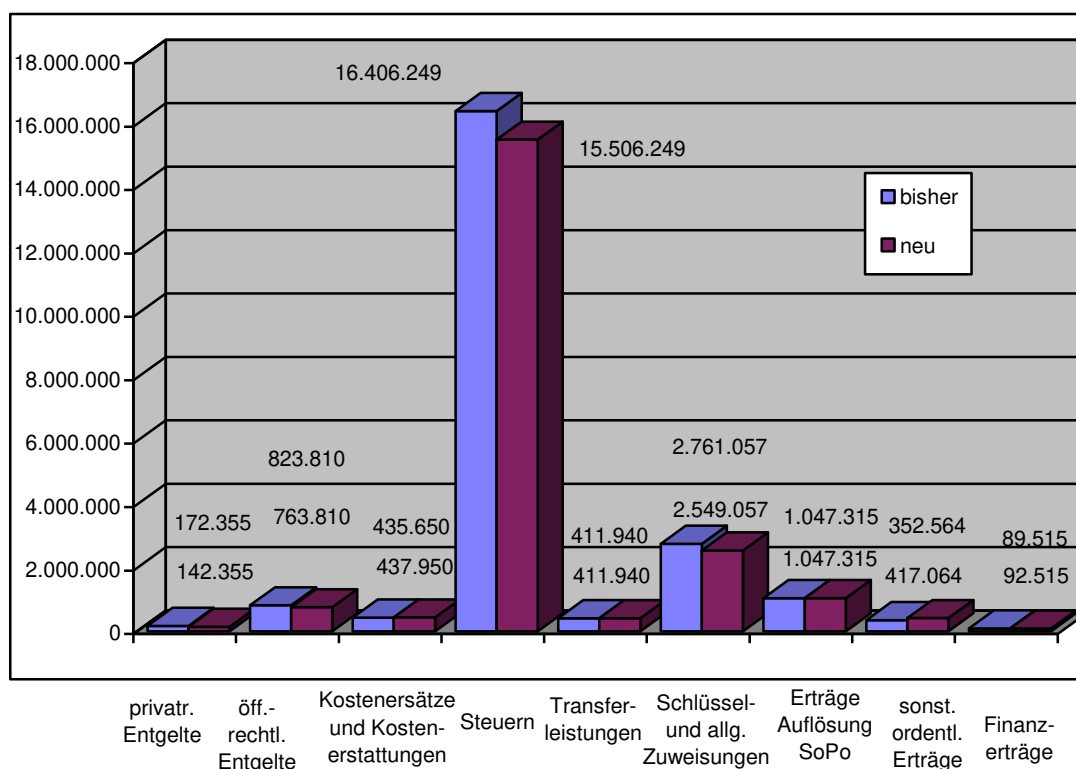
Die Investitionstätigkeit ist im **Finanzhaushalt** abgebildet. Im Nachtragshaushaltsplan werden die bisher nicht veranschlagten bzw. zusätzlichen Auszahlungen für Investitionen „integriert“.

Eine Fortschreibung des Investitionsprogramms und der mittelfristigen Finanzplanung ist mit diesem Nachtragshaushaltsplan nicht verbunden. Die Anpassung und Fortschreibung erfolgt mit der Vorlage des Haushaltsplanes 2020.

Dieser I. Nachtragshaushaltsplan 2019 stellt auch gleichzeitig ein Bericht über den Stand des Haushaltsvollzuges nach § 28 GemHVO dar.

# Entwicklung der Erträge und Aufwendungen

## 1. Erträge des Ergebnishaushaltes



Bezeichnung der Erträge	bisheriger Ansatz		neuer Ansatz		mehr / weniger
	€	%	€	%	
privatrechtliche Leistungsentgelte	172.355	0,8	142.355	0,7	-30.000
öffentlich-rechtliche Leistungsentgelte	823.810	3,7	763.810	3,6	-60.000
Kostenersatzleistungen und -erstattungen	435.650	1,9	437.950	2,0	2.300
Steuern, steuerähn. Erträge, gesetzl. Umlagen	16.406.249	72,9	15.506.249	72,6	-900.000
Erträge aus Transferleistungen	411.940	1,8	411.940	1,9	0
Zuweisungen für lfd. Zwecke und allg. Umlagen	2.761.057	12,3	2.549.057	11,9	-212.000
Auflösung SoPo aus Zuweisungen / Beiträgen	1.047.315	4,7	1.047.315	4,9	0
sonstige ordentliche Erträge	352.564	1,6	417.064	2,0	64.500
Finanzerträge	92.515	0,4	89.515	0,4	-3.000
<b>ordentliche Gesamterträge</b>	<b>22.503.455</b>	<b>100</b>	<b>21.365.255</b>	<b>100</b>	<b>-1.138.200</b>
außerordentliche Erträge	9.070		78.070		69.000

Die geplanten Erträge aus Transferleistungen und die Auflösung der Sonderposten bleiben gegenüber dem bisherigen Haushaltsansatz unverändert.

Bei den privatrechtlichen Erträgen ist ein Rückgang des Planansatzes in Höhe von 30.000 € auf einen Wert in Höhe von 142.355 € zu verzeichnen. Ursächlich hierfür ist ein erneuter Rückgang bei den Erträgen aus Holzverkauf beim Gemeindewald. Nach dem verhaltenen Jahr 2018, übertrifft das Jahr 2019 bisher alle pessimistischen Schätzungen bezüglich des Holzverkaufs. Ursächlich für diesen extremen Preisverfall sind Windwurf (Vorjahr), Trockenheit und Borkenkäferbefall.

Die öffentlich-rechtlichen Leistungsentgelte nehmen um 60.000 € ab, so dass der neue Ansatz 763.810 € beträgt. Anlass hierfür sind verminderte Einnahmen bei den Erträgen aus Verkehrsordnungswidrigkeiten. Gegenüber dem Ansatz von 350.000 € bei den Verkehrsordnungswidrigkeiten wird nunmehr mit einem Aufkommen in Höhe von 270.000 € gerechnet. Mit der Herabsetzung der Erträge in diesem Bereich erfolgt eine Anpassung an den bisherig erzielten tatsächlichen Wert. Berücksichtigung in diesem Bereich sollte auch immer die Überlegung finden, dass Einnahmen vom tatsächlichen Fahrverhalten und der Kontrolldichte an Gefahrenschwerpunkten abhängen und nicht die Intention der reinen Füllung der Gemeindekasse im Vordergrund stehen sollte. Eine Erhöhung des Planansatzes um 20.000 € auf einen Wert von 135.000 € ist bei den Verpflegungsentgelten im Kindergartenbereich vorgesehen. Aufgrund der halbtägigen Beitragsfreistellung durch das Land Hessen (0-6 Stunden) im vergangenen Jahr ist es zu vermehrten Ganztagsanmeldungen gekommen. Dies führt zu vermehrten Inanspruchnahme der Verpflegung und somit zu Mehreinnahmen. Diese Mehreinnahmen führen bei den Sach- und Dienstleistungen natürlich auch wieder zu vermehrten Aufwendungen.

Die Erhöhung des Planansatzes bei Kostenersatzleistungen und -erstattungen um 2.300 € auf einen Wert in Höhe von 437.950 € resultiert aus einer Kostenerstattung durch die Kreiskasse Fulda für die Landtagswahl und Volksabstimmung 2018.

Die Steuereinnahmen verringern sich um insgesamt um 900.000 €. Ursächlich hierfür ist die Abnahme der Erträge aus Gewerbesteuer. Im Grundhaushalt waren hierfür 7.600.000 € eingeplant. Mittlerweile wird mit einem Aufkommen von rd. 6.700.000 € gerechnet. Dies entspricht den aktuell zugrunde liegenden Jahreswerten in diesem Bereich. Hier kam es im III. Quartal 2019 zu erhöhten Rückzahlungen an Gewerbebetriebe im mittleren sechsstelligen Bereich. Geringere Einnahmen bei der Gewerbesteuer bringen jedoch auch verminderte Aufwendungen bei der Gewerbesteuerumlage mit sich, sowie eine Zunahme von Schlüsselzuweisungen im Zuge des Kommunalen Finanzausgleiches in den Folgejahren.

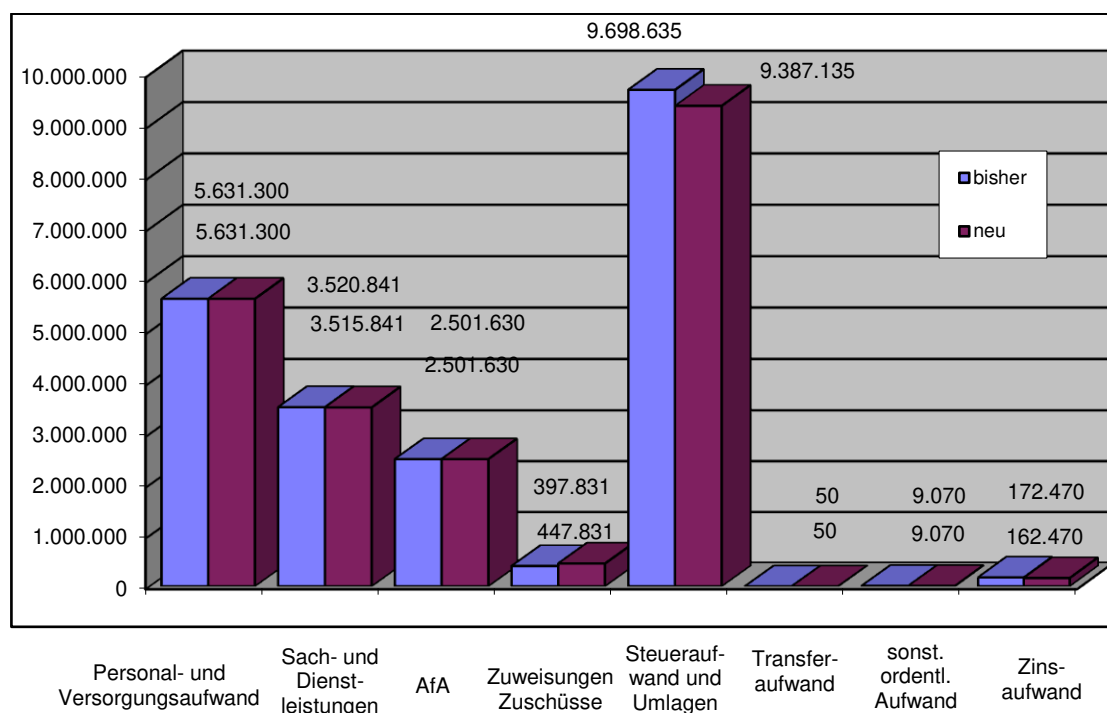
Die Erträge aus Zuweisungen und Zuschüsse nehmen insgesamt um 212.000 € ab. Es wird mit Planansatz im Zuge des Nachtrages 2019 in Höhe von 2.549.057 € gerechnet. Ursächlich hierfür sind zwei Begebenheiten. Zum einen waren im Grundhaushalt 2019 Mittel der Hessenkasse in Höhe von 270.000 € im Ergebnishaushalt für Straßenunterhaltung und sowie für die Instandsetzung von Wegen und Gräben vorgesehen. Im I. Quartal 2019 sammelte die Verwaltung erste Erfahrungen bei der tatsächlichen Maßnahmenanmeldung im Rahmen der Hessenkasse. Leider entpuppt sich die Hessenkasse entgegen den ursprünglichen Ankündigungen doch als „Bürokratiemonster“ und es wurde sich dazu entschieden, die vorgesehenen Fördermittel für eine Vielzahl von Straßenunterhaltungsmaßnahmen fallen zu lassen und größere investive Maßnahmen anzumelden. Hier hat lediglich eine „redaktionelle“ Verschiebung der Fördermittel vom Ergebnishaushalt in den Finanzhaushalt stattgefunden. Zum anderen wurden der Ansatz der Erträge aus Zuweisungen für laufenden Zwecke vom Land um 58.000 € auf einen Wert in Höhe von 1.004.000 € vorgenommen. Die halbtägige Beitragsfreistellung durch das Land Hessen (0-6 Stunden) im Bereich der Kindergärten ab August 2019 bringt eine Erhöhung der Zuschüsse mit sich. Natürlich wurde diese Erhöhung auch schon im Grundhaushalt 2019 berücksichtigt, nun liegen allerdings erste tatsächliche Erfahrungswerte vor, so dass hier eine Anpassung des Planwertes an die tatsächlichen Begebenheiten vorgenommen wurde.

Die sonstigen ordentlichen Erträge wurden um 64.500 € auf einen Wert in Höhe von 417.064 € erhöht. Verantwortlich hierfür sind erhöhte Erträge aus Schadensersatzleistungen aufgrund der Erstattung einer Versicherung für die Regulierung eines Gebäudeschadens am Bürgerhaus Löschenrod.

Die Finanzerträge mussten um 3.000 € auf einen Wert in Höhe von 89.515 € abgesenkt werden. Hier ist Rückgang der Dividendenausschüttung eines größeren Fuldaer Energielieferanten zu verzeichnen.

Weiterhin wurde eine Erhöhung der außerordentlichen Erträge um 69.000 € auf Wert in Höhe von 78.070 € vorgenommen. Im Verlauf des Jahres 2019 konnte eine geringe Anzahl von Grundstücken über Wert veräußert werden (plus 59.000 €) und eine einmalige Rückzahlung der kirchlichen Zusatzversorgungskasse für Sanierungsgelder der Jahre 2007-2014 in Höhe von ca. 10.000 € für ehemalige kirchliche Kindergärten konnte verbucht werden.

## 2. Aufwendungen des Ergebnishaushaltes



Bezeichnung der Aufwendungen	bisheriger Ansatz		neuer Ansatz		mehr / weniger €
	€	%	€	%	
Personal- und Versorgungsaufwendungen	5.631.300	25,7	5.631.300	26,0	0
Aufwendungen für Sach- und Dienstleistungen	3.520.841	16,1	3.515.841	16,2	-5.000
Abschreibungen	2.501.630	11,4	2.501.630	11,6	0
Zuweisungen / besondere Finanzaufwendungen	397.831	1,8	447.831	2,1	50.000
Steueraufwendungen und gesetzliche Umlagen	9.698.635	44,2	9.387.135	43,3	-311.500
Transferaufwendungen	50	0,0	50	0,0	0
Sonstige ordentliche Aufwendungen	9.070	0,0	9.070	0,0	0
Zinsen und ähnliche Aufwendungen	172.470	0,8	162.470	0,8	-10.000
<b>Gesamtaufwendungen</b>	<b>21.931.827</b>	<b>100</b>	<b>21.655.327</b>	<b>100</b>	<b>-276.500</b>
außerordentliche Aufwendungen	122.000		272.000		150.000

Die Personal- und Versorgungsaufwendungen, die Abschreibungen, die Transferaufwendungen, die Transferaufwendungen sowie die sonstigen ordentlichen Aufwendungen bleiben gegenüber dem bisherigen Haushaltsansatz unverändert.

Bei den Aufwendungen für Sach- und Dienstleistungen wurde eine Absenkung des Haushaltsansatzes um 5.000 € auf einen Wert in Höhe von 3.515.841 € vorgenommen. Mit Beschluss vom 16.05.2019 hat die Gemeindevertretung überplanmäßige Aufwendungen in Höhe von 20.000 € für Kosten bezüglich des Normenkontrollverfahrens „Im Oberfeld“ auf einen Wert in Höhe von 25.000 € beschlossen. Mittlerweile hat eine Einigung am „Runden Tisch“ stattgefunden und ein weiterer Rechtsstreit konnte abgewandt werden. Trotz dieser Einigung sind bereits Kosten im mittleren



fünfstelligen Bereich angefallen, so dass diesbezüglich weiterhin ein Haushaltsansatz von 20.000 € als erforderlich angesehen wird. Dies bedeutet eine Absenkung der ursprünglichen Erhöhung vom 16.05.2019 um 5.000 € im Zuge des Nachtragshaushaltes 2019 (alter Ansatz der Erhöhung = 20.000 €, neuer Ansatz der Erhöhung = 15.000 €).

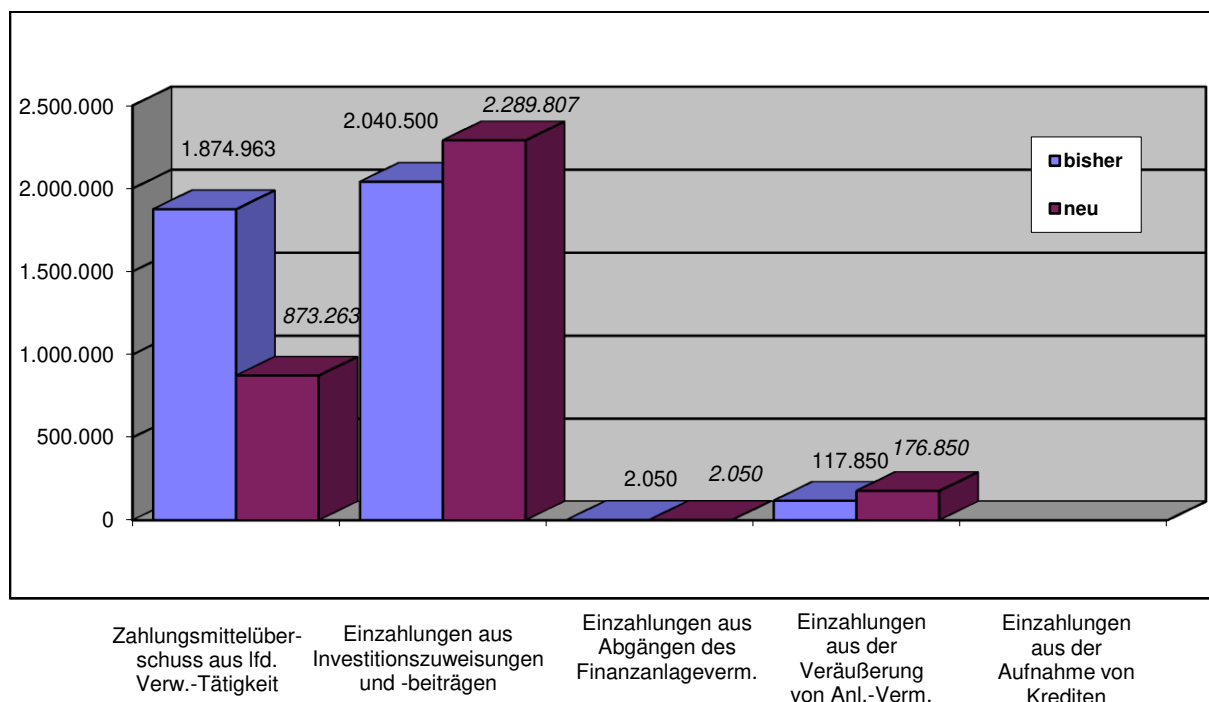
Die Aufwendungen für Zuweisungen und Zuschüsse nehmen um 50.000 € zu. Der vorherige Ansatz im Grundhaushalt 2019 betrug 397.831 €. Der Ansatz im Nachtragshaushalt liegt bei 447.831 €. Die halbtägige Beitragsfreistellung durch das Land Hessen (0-6 Stunden) im Bereich der Kindergärten bringt zu einer erhöhten Zuschüsse des Landes mit sich (siehe hierzu auch die Erläuterungen bei den Erträgen). Zum anderen ist die Gemeinde Eichenzell dazu verpflichtet diese Zuschüsse an den kirchlichen Kindergarten Büchenberg weiter zuleiten.

Die Steueraufwendungen einschließlich der Aufwendungen aus gesetzlichen Umlageverpflichtungen vermindern sich von 9.698.635 € um 311.500 € auf 9.387.135 €. Ursächlich hierfür ist die Absenkung der Aufwendungen für die Gewerbesteuerumlage in Höhe von 161.500 € aufgrund von geringeren Erträgen bei der Gewerbesteuer. Weiterhin wurde bei den Steueraufwendungen im ursprünglichen Haushalt 2019 die Weiterleitung an die Mitgliedskommunen des Interkommunalen Gewerbegebietes für die Ausgleichszahlung der Grund- und Gewerbesteuer für das Jahr 2018 in Höhe von 150.000 € eingeplant. Hier hat eine buchhalterische Verschiebung in den außerordentlichen Aufwand und eine Anpassung des Planwertes stattgefunden. Über diese Verschiebung wurde bereits mit dem Bericht über den Stand des Haushaltsvollzuges zum 31.05.2019 gemäß § 28 GemHVO berichtet.

Die Zinsaufwendungen wurden um 10.000 € auf einen Wert in Höhe von 162.470 € abgesenkt. Hier wurde eine Anpassung auf den tatsächlichen Ist-Wert aufgrund des günstigen Zinsniveaus und der bisherigen „Nichtinanspruchnahme“ des Kassenkredites vorgenommen.

Die außerordentlichen Aufwendungen erhöhen sich um 150.000 € aufgrund der oben genannten buchhalterischen Anpassung im Bereich des Interkommunalen Gewerbegebietes auf einen Wert in Höhe von 272.000 €.

### 3. Einzahlungen des Finanzhaushaltes



Bezeichnung der Einzahlungen	bisheriger Ansatz		neuer Ansatz		mehr / weniger €
	€	%	€	%	
Zahlungsmittelüberschuss aus lfd. Verwaltungstätigkeit	1.874.963	46,5	873.263	26,1	-1.001.700
Einzahlungen aus Investitionszuweisungen und -beiträgen	2.040.500	50,6	2.289.807	68,5	249.307
Einzahlungen aus Abgängen des Sachanlagevermögens	117.850	2,9	176.850	5,3	59.000
Einzahlung aus der Tilgung gewährter Kredite	2.050	0,1	2.050	0,1	0
Einzahlungen aus der Aufnahme von Krediten	0	0,0	0	0,0	0
<b>Gesamteinzahlungen</b>	<b>4.035.363</b>	<b>100</b>	<b>3.341.970</b>	<b>100</b>	<b>-693.393</b>

Die Absenkung des Zahlungsmittelüberschusses aus der laufenden Verwaltungstätigkeit um 1.001.700 € auf einen Wert in Höhe von 873.263 € ergibt sich aufgrund der vorgenommenen Änderungen im Ergebnishaushalt.

Die Einzahlungen aus Investitionszuweisungen wurden um 249.307 € auf einen Wert in Höhe von 2.040.500 € erhöht. Wie bereits erwähnt, sammelte die Verwaltung im I. Quartal 2019 erste Erfahrungen bei der tatsächlichen Maßnahmenanmeldung im Rahmen der Hessenkasse. Leider entpuppt sich die Hessenkasse entgegen den ursprünglichen Ankündigungen doch als „Bürokratiemonster“ und es wurde sich dazu entschieden, die vorgesehenen Fördermittel für eine Vielzahl von Straßenunterhaltungsmaßnahmen fallen zu lassen und größere investive Maßnahmen anzumelden. Hier hat lediglich eine Verschiebung der Fördermittel vom Ergebnishaushalt in den Finanzhaushalt stattgefunden und eine „redaktionelle“ Anpassung der Werte bei den Investitionen anhand der tatsächlichen Förderzusagen im Rahmen der Hessenkasse.

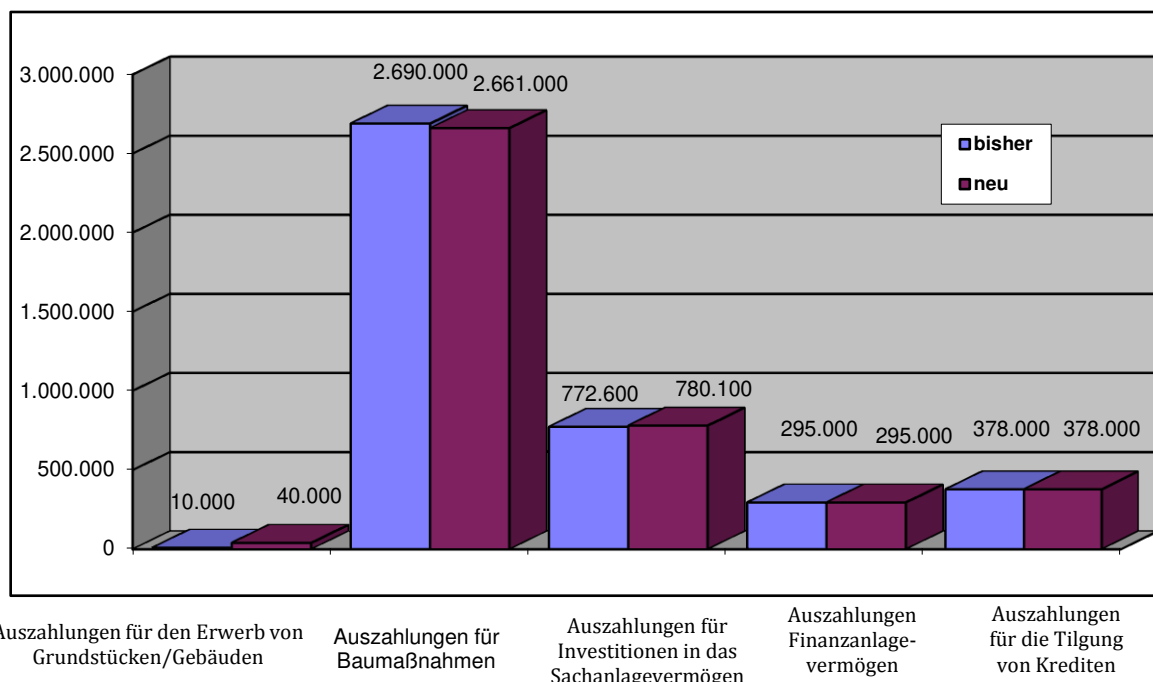
Im Einzelnen sind folgende Änderungen bei den Einzahlungen aus der Hessenkasse vorgesehen:

Bezeichnung der Einzahlung	bisheriger Ansatz		neuer Ansatz		mehr / weniger €
	€	%	€	%	
Feuerwehrgerätehaus/Bürgerhaus Büchenberg	945.000	53,3	1.086.879	53,2	141.879
Umschichtung "Schlosspark" zu Kanal "Höllengrundgraben"	225.000	12,7	238.500	11,7	13.500
energetische Sanierung Kita "Sternschnuppe" Eichenzell	225.000	12,7	225.000	11,0	0
MLF Feuerwehr Rönshausen	0	0,0	94.500	4,6	94.500
Beschaffung Kleintraktor Bauhof	0	0,0	40.500	2,0	40.500
Umbau Heizungsanlage "alte Schule", OT Kerzell	0	0,0	31.500	1,5	31.500
Tilgung von Krediten	378.000	21,3	325.428	15,9	-52.572
<b>Gesamtauszahlungen</b>	<b>1.773.000</b>	<b>100</b>	<b>2.042.307</b>	<b>100</b>	<b>269.307</b>

Die Einzahlungen aus Investitionszuweisungen mussten weiterhin, neben den bereits erläuterten Anhebungen der Hessenkasse, um einen Wert von 20.000 € abgesenkt werden. Für den gemeindlichen Bauhof war ursprünglich der Kauf eines Elektro-Transporters vorgesehen. Hierfür waren entsprechende Zuschüsse eingeplant. Leider gab es hier eine Absage für die entsprechenden Fördermittel.

Die Einzahlungen aus Abgängen des Sachanlagevermögens wurden um 59.000 € auf einen Wert in Höhe von 176.850 € angepasst. Hier schlagen sich die außerordentlichen Erträge aus Grundstücksverkäufen aus dem Ergebnishaushalt nieder. Der „Zahlfluss“ im Finanzhaushalt wird hier nicht bei dem Zahlungsmittelüberschuss aus laufender Verwaltungstätigkeit dargestellt, sondern bei den Einzahlungen aus Abgängen des Sachanlagevermögens.

#### 4. Auszahlungen des Finanzhaushaltes



Bezeichnung der Auszahlungen	bisheriger Ansatz		neuer Ansatz		mehr / weniger €
	€	%	€	%	
Auszahlungen für den Erwerb von Grundstücken/Gebäuden	10.000	0,2	40.000	1,0	30.000
Auszahlungen für Baumaßnahmen	2.690.000	64,9	2.661.000	64,1	-29.000
Auszahlungen für Investitionen in das sonst. Sachanlageverm.	772.600	18,6	780.100	18,8	7.500
Auszahlungen für Investitionen in das Finanzanlageverm.	295.000	7,1	295.000	7,1	0
Tilgung von Krediten	378.000	9,1	378.000	9,1	0
<b>Gesamtauszahlungen</b>	<b>4.145.600</b>	<b>100</b>	<b>4.154.100</b>	<b>100</b>	<b>8.500</b>

Im Einzelnen sind folgende Änderungen bei den Auszahlungen vorgesehen:

Art der Vorhaben	bisheriger Ansatz	+ mehr / - weniger	neuer Ansatz
Generationen und Begegnungsst. „Am Bildstock“, Löschenrod	0	+21.000	21.000
Kanal „Höllengrundgraben“, Eichenzell	0	+30.000	30.000
Kauf Waschmaschine, Wäscherei Löschenrod	0	+10.000	10.000
Kauf Leinwand, Beamer und Soundsystem Kultursaal	0	+25.000	25.000
Erschließung „Am Kaiserweg“, Kerzell (Ausgleichsmaßnahmen)	50.000	-50.000	0
Buswarte Halle Rhönhof	7.500	-7.500	0
Beschaffung Park, Ruhebänke	10.000	-10.000	0
Beschaffung Inventar Friedhöfe	10.000	-10.000	0
<b>Auszahlungen für Investitionen</b>	<b>77.500</b>	<b>+8.500</b>	<b>86.000</b>

Für die über- und außerplanmäßigen Ausgaben Generationen und Begegnungsstätte „Am Bildstock“, den Kanal im „Höllengrundgraben“, den Kauf der Waschmaschine sowie für den Kauf der Leinwand, Beamer und Soundsystem für den Kultursaal liegen bereits entsprechende Beschlüsse der gemeindlichen Gremien vor.

Für die Erschließung „Am Kaiserweg“ waren im bisherigen Haushalt 50.000 € eingeplant. Diese Mittel werden nicht benötigt, da die Maßnahmen des Ausgleichs für den Bebauungsplan noch nicht

abschließend beplant sind und die Mittel aus Vorjahren für die Maßnahme voraussichtlich ausreichend sind.

Die eingeplanten Mittel für die Buswartehalle Rhönhof in Höhe von 7.500 € sind hinfällig, da die Notwendigkeit der Buswartehalle aufgrund einer geänderten Strecken bzw. Linienführung der LNG nicht mehr gegeben ist.

Bei den Investitionen „Beschaffung Park und Ruhebänke“ und „Beschaffung Inventar Friedhöfe“ ist eine Streichung der zur Verfügung stehenden Haushaltsmittel vorgesehen. Hier wurden noch keine Rechnungen beglichen oder Bestellungen vorgenommen, so dass diese (im Wesentlichen freiwilligen) Leistungen zur Abfederung des Einbruchs der Gewerbesteuer im kleinen Umfang beitragen können.

## 5. Haushaltsreste

Mit Beschluss der Gemeindevertretung vom 21.03.2019 wurde die Übertragung von Haushaltsmitteln aus Vorjahren in das Jahr 2019 in Höhe von 4.252.338 € beschlossen (Haushaltsausgabereste).

Nach dem Einbruch der Gewerbesteuer hat die Verwaltung bei dieser Art „Schattenhaushalt aus Vorjahren“ eine erneute Überprüfung vorgenommen und schlägt eine nachträgliche Streichung der Mittelübertragung bei folgenden Maßnahmen vor:

Bezeichnung der Haushaltsreste	bisheriger Ansatz	neuer Ansatz	mehr / weniger
	€	€	€
Außengebietsentwässerung Rothemann	48.388	0	-48.388
Außengebietsentwässerung Lütteraue	128.000	0	-128.000
Erschließung "Rhönstr. 21-27", OT Lütter	24.153	0	-24.153
Ausbau Stichweg "Rothemannerstr.", OT Welkers	23.000	0	-23.000
Beschaffung Parkbänke	8.765	0	-8.765
Beschaffung Inventar Friedhöfe	10.000	0	-10.000
Rückzahlung von Fördermitteln Gewerbegebiet "Auf der Milse"	112.000	0	-112.000
Klimaanlage Kultursaal	40.000	0	-40.000
<b>Gesamtauszahlungen</b>	<b>394.306</b>	<b>0</b>	<b>-394.306</b>

Für die Gesamtgemeinde Eichenzell ist die zukünftige Erstellung eines Hochwasserschutzkonzeptes angedacht bzw. geplant. Von daher entfällt vorerst die Notwendigkeit einzelner, noch nicht realisierter Maßnahmen, aus Vorjahren. Im Haushaltsjahr 2020 ist die Mittelbereitstellung für ein Hochwasserschutzkonzept vorgesehen.

Der Haushaltsausgabereist für die Erschließung der „Rhönstr. 21-27“ im Ortsteil Lütter in Höhe von 24.153 € wird nicht benötigt, da die Wegeparzelle ausschließlich zwei Anlieger erschließt und diese sich für einen Ankauf der Straßenfläche und anschließender Selbstsanierung ausgesprochen haben.

Die Mittel für den Ausbau des Stichweges „Rothemannerstr.“ im Ortsteil Welkers in Höhe von 23.000 € werden nicht benötigt, da die betroffenen Anlieger eine Einigung darüber erzielt haben die Wegeparzelle in Eigenleistung mit Genehmigung der Gemeinde Eichenzell herzurichten.

Bei den Investitionen „Beschaffung Park und Ruhebänke“ (8.765 €) und „Beschaffung Inventar Friedhöfe“ (10.000 €) wird auf die Erläuterungen unter Punkt Nr. 4 „Auszahlungen des Finanzhaushaltes“ verwiesen. Hier wurden noch keine Rechnungen beglichen oder Bestellungen vorgenommen, so dass diese (im Wesentlichen freiwilligen) Leistungen zur Abfederung des Einbruchs der Gewerbesteuer im kleinen Umfang beitragen können.

Für das Gewerbegebiet „Auf der Milse“ drohte eine Rückzahlung von Fördermitteln an das Land Hessen aufgrund einer Überfinanzierung aus dem Jahr 1997 in Höhe von 112.000 €. Hier liegt mittlerweile eine Zusage des Landes Hessen vor, dass diese Rückzahlung von Fördermitteln nicht mehr im Raum steht. Hier konnte mit erheblichem Arbeitsaufwand seitens der Verwaltung die Rückzahlung von Fördermitteln abgewandt werden und diese drohende finanzielle Verpflichtung aus der Vergangenheit gehört zum Glück der Geschichte an.

Für die Klimaanlage des Kultursaal bestehen Haushaltsreste in Höhe von 40.000 €, die in dieser Form nicht benötigt werden. Dies liegt darin begründet, dass nach in Augenscheinnahme eines Ingenieurbüros die gesamte Lüftungsanlage überplant und erneut werden muss um ein entsprechendes Klimagerät integrieren zu können.

Insgesamt ergibt sich eine Summe von 394.305 € durch eine nachträgliche Streichung von Haushaltsausgebresten. Die oben genannten Mittelstreichungen müssten bei zukünftigen Haushalten eventuell neu veranschlagt werden, sofern eine Realisierung weiterhin angestrebt wird. Es verbleiben somit Haushaltsausgabereste in Höhe von 3.858.032 €.

Dem gegenüber stehen ausstehende Einzahlungen aus Vorjahren in Höhe von 1.861.700 €.

Zieht man von den noch zu leistenden Ausgaben aus Vorjahren (3.858.032 €) die ausstehenden Einzahlungen aus Vorjahren (1.861.700 €) ab, so verbleibt eine Differenz aus Haushaltsresten in Höhe von 1.966.322 €.

übertragene Haushaltsreste-Auszahlungen 31.12.2018:	4.252.338 €
<u>abzüglich Streichungen im Zuge des Nachtrages 2019:</u>	<u>-394.305 €</u>
neue Summe übertragene Haushaltsreste-Auszahlungen 31.12.2018:	3.858.033 €
<u>plus übertragene Haushaltsreste-Einzahlungen 31.12.2018:</u>	<u>1.861.700 €</u>
Gesamtsumme der Haushaltsreste	1.996.333 €

## 6. Entwicklung Finanzmittelbestand

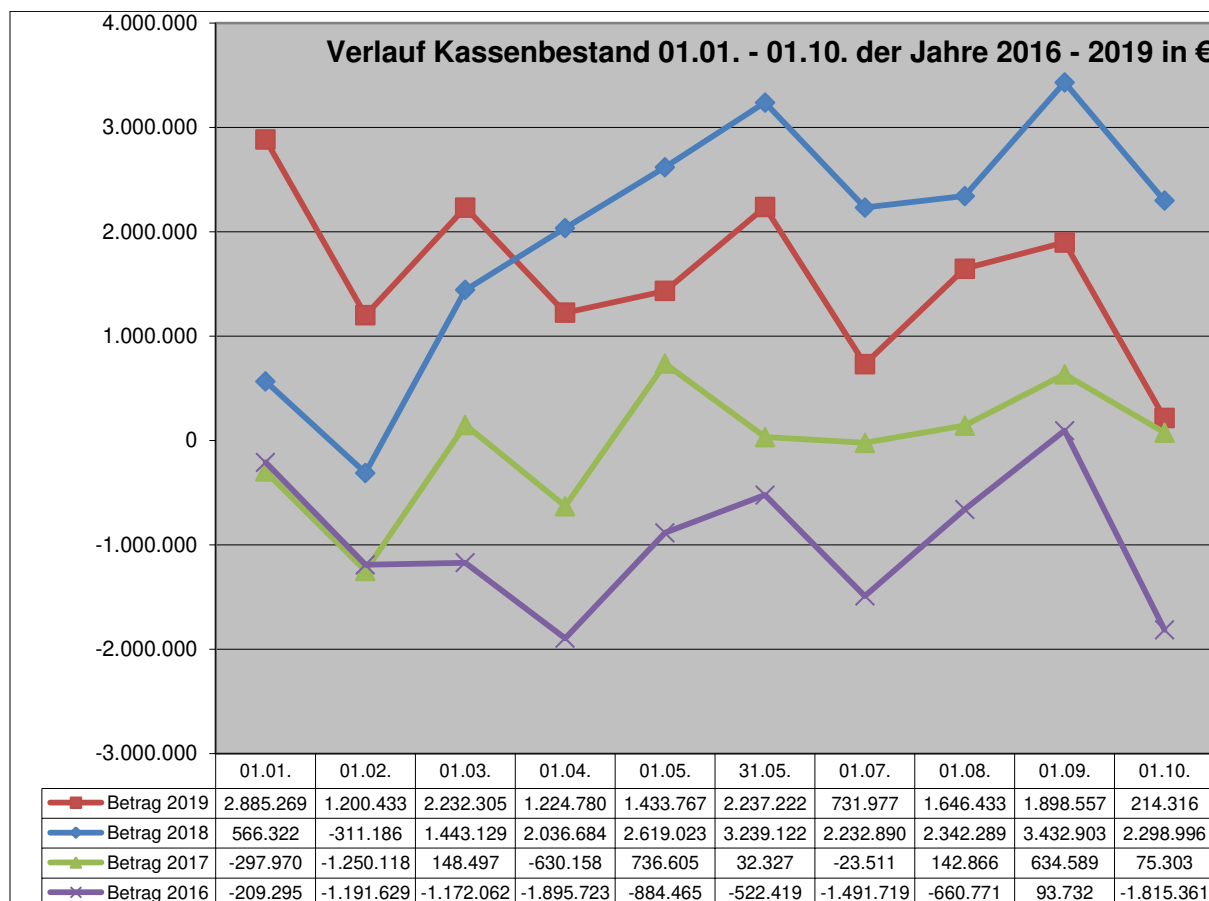
Der tatsächliche Kontostand der Gemeinde Eichenzell zum 31.12.2018 hat sich auf 2.885.269 € belaufen. Zieht man hiervon die Summe der ausstehenden Haushaltsreste in Höhe von 1.996.333 € ab (siehe Erläuterungen unter Punkt Nr. 5 Haushaltsreste), so verbleibt ein „fiktiver“ Kontostand zum 31.12.2018 in Höhe von 888.936 €. Bereinigt man diesen „fiktiven“ Kontostand zum 31.12.2018 noch um die geplante Abnahme des Bestandes an Zahlungsmitteln aus dem Finanzhaushalt 2019 in Höhe von -812.130 €, so verbleibt ein „fiktiver“ Kontostand der Gemeinde Eichenzell zum 31.12.2019 in Höhe von +76.806 €. Dieser Betrag würde sich rechnerisch ergeben, hätte die Gemeinde Eichenzell zum Stichtag 31.12.2019 alle Maßnahmen abgeschlossen und realisiert.

Graphisch zusammengefasst würde sich aus sämtlichen Punkten des Nachtragshaushaltes 2019 folgendes Bild ableiten lassen:

Tatsächlicher Kontobestand 31.12.2018:	2.885.269 €
<u>abzüglich Haushaltsreste:</u>	<u>-1.996.333 €</u>
fiktiver Kontostand 31.12.2018:	888.936 €
<u>abzüglich Fehlbetrag aus Finanzhaushalt 2019:</u>	<u>-812.130 €</u>
fiktiver Kontostand 31.12.2019:	76.806 €

Ein fiktiver Kontobestand zum 31.12.2019 in Höhe von ca. 76 TEUR ist für eine Größenordnung der Gemeinde Eichenzell keine wesentliche Summe und verdeutlicht, dass die Gemeinde keine Überschüsse ansammelt und der Bürger „nicht über Gebühr“ belastet wird.

Den tatsächlichen Verlauf des Bankbestandes jeweils zum 01. eines jeden Monats in den Jahren 2016-2019 verdeutlicht folgendes Schaubild:



Aus der Übersicht geht hervor, dass der hohe Kassenbestand zu Beginn des Jahres schon erheblich abgenommen hat und sich in nicht geringen Umfang reduziert hat. Dies hängt mit mehreren Faktoren zusammen. Zum einen musste im September 2019 eine mittlere sechsstellige Summe bezüglich Gewerbesteuerrückzahlungen an Eichenzeller Firmen geleistet werden. Zum anderen ist zum 01.10. eines jeden Jahres traditionell ein Rückgang des Kassenbestandes zu verzeichnen, auch wenn im Jahr 2019 dieser Rückgang deutlich erhöht ist. Eine Erhöhung des Kassenbestandes wird zum 31.10.2019 (Überweisung der Einkommenssteuer- und Umsatzsteueranteile für das III. Quartal 2019) und zum 15.11.2019 (Hebetermin der Grund- und Gewerbesteuer) erwartet. Weiterhin Berücksichtigung sollte ebenfalls finden, dass die Gemeinde Eichenzell bezüglich der Hessenkasse zuerst in Vorleistung tritt und die Mittel im Nachgang durchaus mit zeitlichem Verzug durch die WI-Bank erstattet bekommt.

Aufgrund des Rückganges des Kassenbestandes ist eine Erhöhung des Höchstbetrages des Kassenkredites auf 1.500.000 € vorgesehen. Die Gemeinde Eichenzell muss allein zu Beginn eines jeden Monats einen Betrag von ca. 1 Millionen Euro (Personalkosten sowie Kreis- und Schulumlage) leisten. Unabhängig von dieser Summe, müssen natürlich noch die weiteren laufenden Rechnungen beglichen werden, so dass eine Erhöhung des Höchstbetrages zur Aufrechterhaltung des Dienst- und Verwaltungsbetriebes durchaus gegeben scheint.

Eichenzell, den 09.10.2019

Der Gemeindevorstand

Dieter Kolb  
Bürgermeister

## Nachtragshaushaltsplan 2019

<b>Ergebnishaushalt</b>					
Gemeinde Eichenzell					
Nr.	Konten	Bezeichnung	neuer Ansatz	bisheriger Ansatz	Mehr/Weniger
01	50	Privatrechtliche Leistungsentgelte	-142.355	-172.355	30.000
02	51	Öffentlich-rechtliche Leistungsentgelte	-763.810	-823.810	60.000
03	548-549	Kostensatzleistungen und -erstattungen	-437.950	-435.650	-2.300
04	52	Bestandsveränderungen und aktivierte Eigenleistungen			
05	55	Steuern u. steuerähnliche Erträge einschl. Erträge aus gesetzlichen Umlagen	-15.506.249	-16.406.249	900.000
06	547	Erträge aus Transferleistungen	-411.940	-411.940	
07	540-543	Erträge aus Zuweisungen und Zuschüssen für laufende Zwecke u. allgemeine Umlagen	-2.549.057	-2.761.057	212.000
08	546	Erträge aus der Auflösung von Sonderposten aus Investitionszuweisungen, -zuschüssen u. Investitionsbeiträgen	-1.047.315	-1.047.315	
09	53	Sonstige ordentliche Erträge	-417.064	-352.564	-64.500
<b>10</b>		<b>Summe der ordentlichen Erträge (Nr. 1 bis 9)</b>	<b>-21.275.740</b>	<b>-22.410.940</b>	<b>1.135.200</b>
11	62, 63, 640-643, 647-649, 65	Personalaufwendungen	5.206.300	5.206.300	
12	644-646	Versorgungsaufwendungen	425.000	425.000	
13	60, 61, 67-69	Aufwendungen für Sach- und Dienstleistungen	3.515.841	3.520.841	-5.000
14	66	Abschreibungen	2.501.630	2.501.630	
15	71	Aufwendungen für Zuweisungen und Zuschüsse sowie besondere Finanzaufwendungen	447.831	397.831	50.000
16	73	Steueraufwendungen einschl. Aufwendungen aus gesetzlichen Umlageverpflichtungen	9.387.135	9.698.635	-311.500
17	72	Transferaufwendungen	50	50	
18	70, 74, 76	Sonstige ordentliche Aufwendungen	9.070	9.070	
<b>19</b>		<b>Summe der ordentlichen Aufwendungen (Nr. 11 bis 18)</b>	<b>21.492.857</b>	<b>21.759.357</b>	<b>-266.500</b>
<b>20</b>		<b>Verwaltungsergebnis (Nr. 10 ./ . Nr. 19)</b>	<b>217.117</b>	<b>-651.583</b>	<b>868.700</b>
21	56, 57	Finanzerträge	-89.515	-92.515	3.000
22	77	Zinsen und andere Finanzaufwendungen	162.470	172.470	-10.000
<b>23</b>		<b>Finanzergebnis (Nr. 21 ./ . Nr. 22)</b>	<b>72.955</b>	<b>79.955</b>	<b>-7.000</b>
<b>24</b>		<b>Gesamtbetrag der ordentlichen Erträge (Nr. 10 und Nr. 21)</b>	<b>-21.365.255</b>	<b>-22.503.455</b>	<b>1.138.200</b>
<b>25</b>		<b>Gesamtbetrag der ordentlichen Aufwendungen (Nr.19 und Nr.22)</b>	<b>21.655.327</b>	<b>21.931.827</b>	<b>-276.500</b>
<b>26</b>		<b>Ordentliches Ergebnis (Nr.24 ./ . Nr.25)</b>	<b>290.072</b>	<b>-571.628</b>	<b>861.700</b>
27	59	Außerordentliche Erträge	-78.070	-9.070	-69.000
28	79	Außerordentliche Aufwendungen	272.000	122.000	150.000
<b>29</b>		<b>Außerordentliches Ergebnis (Nr. 27 ./ .Nr. 28)</b>	<b>193.930</b>	<b>112.930</b>	<b>81.000</b>
<b>30</b>		<b>Jahresergebnis (Nr. 26 und Nr. 29)</b>	<b>484.002</b>	<b>-458.698</b>	<b>942.700</b>



## Nachtragshaushaltsplan 2019

<b>Finanzhaushalt</b>					
Gemeinde Eichenzell					
Nr.	Konten	Bezeichnung	neuer Ansatz	bisheriger Ansatz	Mehr/Weniger
01	810	Privatrechtliche Leistungsentgelte	142.355	172.355	-30.000
02	811	Öffentlich-rechtliche Leistungsentgelte	763.810	823.810	-60.000
03	812	Kostensatzleistungen und -erstattungen	437.950	435.650	2.300
04	814	Einzahlungen aus Steuern und steuerähnlichen Erträgen	15.506.249	16.406.249	-900.000
		einschließlich Erträgen aus gesetzlichen Umlagen			
05	815	Einzahlungen aus Transferleistungen	411.940	411.940	
06	816	Zuweisungen und Zuschüsse für laufende Zwecke und allgemeine Umlagen	2.549.057	2.761.057	-212.000
07	817	Zinsen und sonstige Finanzeinzahlungen	89.515	92.515	-3.000
08	813, 828	Sonstige ordentliche Einzahlungen und sonstige außerordentliche Einzahlungen,	398.084	323.584	74.500
		die sich nicht aus Investitionstätigkeit ergeben			
<b>09</b>		<b>Summe der Einzahlungen aus laufender Verwaltungstätigkeit (Nrn. 1 bis 8)</b>	<b>20.298.960</b>	<b>21.427.160</b>	<b>-1.128.200</b>
10	830	Personalauszahlungen	-5.376.800	-5.376.800	
11	831	Versorgungsauszahlungen	-254.500	-254.500	
12	832	Auszahlungen für Sach- und Dienstleistungen	-3.515.841	-3.520.841	5.000
13	833	Auszahlungen für Transferleistungen	-50	-50	
14	834	Auszahlungen für Zuweisungen und Zuschüsse für laufende Zwecke	-447.831	-397.831	-50.000
		sowie besondere Finanzauszahlungen			
15	835	Auszahlungen f. Steuern einschl. Auszahlungen aus gesetzl. Umlageverpflichtungen	-9.387.135	-9.698.635	311.500
16	836	Zinsen und ähnliche Auszahlungen	-162.470	-172.470	10.000
17	837, 848	Sonstige ordentliche Auszahlungen und sonstige außerordentliche Auszahlungen,	-281.070	-131.070	-150.000
		die sich nicht aus Investitionstätigkeit ergeben			
<b>18</b>		<b>Summe der Auszahlungen aus laufender Verwaltungstätigkeit (Nrn. 10 bis 17)</b>	<b>-19.425.697</b>	<b>-19.552.197</b>	<b>126.500</b>
<b>19</b>		<b>Zahlungsmittelüberschuss oder Zahlungsmittelbedarf aus laufender</b>	<b>873.263</b>	<b>1.874.963</b>	<b>-1.001.700</b>
		<b>Verwaltungstätigkeit (Saldo aus Nrn. 9 und 18)</b>			
20	820	Einzahlungen aus Investitionszuweisungen und -zuschüssen	2.289.807	2.040.500	249.307
		sowie aus Investitionsbeiträgen			
21	822	Einzahlungen aus Abgängen von Vermögensgegenständen des Sachanlagevermögens	176.850	117.850	59.000
		und des immateriellen Anlagevermögens			
22	823	Einzahlungen aus Abgängen von Vermögensgegenständen des Finanzanlagevermögens	2.050	2.050	
<b>23</b>		<b>Summe der Einzahlungen aus Investitionstätigkeit (Nrn. 20 bis 22)</b>	<b>2.468.707</b>	<b>2.160.400</b>	<b>308.307</b>
24	841	Auszahlungen für den Erwerb von Grundstücken und Gebäuden	-40.000	-10.000	-30.000
25	842	Auszahlungen für Baumaßnahmen	-2.661.000	-2.690.000	29.000
26	840, 843	Auszahlungen für Investitionen in das sonstige Sachanlagevermögen	-780.100	-772.600	-7.500
		und immaterielle Anlagevermögen			
27	844	Auszahlungen für Investitionen in das Finanzanlagevermögen	-295.000	-295.000	
<b>28</b>		<b>Summe der Auszahlungen aus Investitionstätigkeit (Nrn. 24 bis 27)</b>	<b>-3.776.100</b>	<b>-3.767.600</b>	<b>-8.500</b>
<b>29</b>		<b>Zahlungsmittelüberschuss oder Zahlungsmittelbedarf aus</b>	<b>-1.307.393</b>	<b>-1.607.200</b>	<b>299.807</b>
		<b>Investitionstätigkeit (Saldo aus Nrn. 23 und 28)</b>			
<b>30</b>		<b>Zahlungsmittelüberschuss oder Zahlungsmittelbedarf (Summe aus Nrn. 19 und 29)</b>	<b>-434.130</b>	<b>267.763</b>	<b>-701.893</b>

## Nachtragshaushaltsplan 2019

<b>Finanzhaushalt</b>					
Gemeinde Eichenzell					
Nr.	Konten	Bezeichnung	neuer Ansatz	bisheriger Ansatz	Mehr/Weniger
31	826	Einzahlungen aus der Aufnahme von Krediten und wirtschaftlich vergleichbaren Vorgängen für Investitionen			
32	846	Auszahlungen für die Tilgung von Krediten und wirtschaftlich vergleichbaren Vorgängen für Investitionen sowie an das Sondervermögen	-378.000	-378.000	
		Hessenkasse			
<b>33</b>		<b>Zahlungsmittelüberschuss oder Zahlungsmittelbedarf aus</b>	<b>-378.000</b>	<b>-378.000</b>	
		<b>Finanzierungstätigkeit (Saldo aus Nrn. 31 und 32)</b>			
<b>34</b>		<b>Änderung des Zahlungsmittelbestandes zum Ende des Haushaltsjahres</b>	<b>-812.130</b>	<b>-110.237</b>	<b>-701.893</b>
		<b>(Summe aus Nrn. 30 und 33)</b>			
35		Haushaltsunwirksame Einzahlungen (u.a. fremde Finanzmittel, Rückzahlung von angelegten Kassenmitteln, Aufnahme von Kassenkrediten)			
36		Haushaltsunwirksame Auszahlungen (u.a. fremde Finanzmittel, Anlegung von Kassenmitteln, Rückzahlung von Kassenkrediten)			
<b>37</b>		<b>Zahlungsmittelüberschuss/ Zahlungsmittelbedarf aus</b>			
		<b>haushaltsunwirksamen Zahlungsvorgängen (Saldo aus Nrn. Nr. 35 und Nr. 36)</b>			
38		Gepl. Anfangsbestand/ Bestand an Zahlungsmitteln zu Beginn d. Haushaltsjahres	2.885.269	474.076	2.411.193
39		Geplante Veränderung des Bestandes/ Veränderung des Bestandes an Zahlungsmitteln (Nr. 34 und 37)	-812.130	-110.237	-701.893
<b>40</b>		<b>Geplanter Endbestand an Zahlungsmitteln/ Bestand an Zahlungsmitteln</b>	<b>2.073.139</b>	<b>363.839</b>	<b>1.709.300</b>
		<b>am Ende des Haushaltsjahres (Summe aus den Summen Nrn. 38 und 39)</b>			

## Nachtragshaushaltsplan 2019

<b>Sachkontenübersicht Ergebnishaushalt</b>					
Gemeinde Eichenzell					
Nr.	Bezeichnung	neuer Ansatz	bisheriger Ansatz	bisheriges Ergebnis	Mehr/Weniger Ansatz
<b>50</b>	<b>Privatrechtliche Leistungsentgelte</b>	<b>-142.355,00</b>	<b>-172.355,00</b>	<b>-120.858,65</b>	<b>30.000,00</b>
5003000	Umsatzerlöse aus Überlassung Gebäude und Räume	-38.150,00	-38.150,00	-60.270,24	0,00
5004000	Umsatzerlöse aus Überlassung von Rechten	-20.700,00	-20.700,00	-19.451,25	0,00
5005000	Umsatzerlöse aus d sonst Nutzung v Vermögen/ Recht	-6.550,00	-6.550,00	-5.346,52	0,00
5006000	Umsatzerlöse aus Veranstaltungen	-23.000,00	-23.000,00	-10.565,90	0,00
5007000	Umsatzerlöse aus Land- & Forstwirtschaft	-47.200,00	-77.200,00	-24.221,80	30.000,00
5008000	Entgelte für Bauhofdienstleistungen an Dritte	-6.000,00	-6.000,00	-474,00	0,00
5060000	Umsatzerlöse aus Handelswaren	-705,00	-705,00	-492,90	0,00
5090000	sonstige Umsatzerlöse	-50,00	-50,00	-36,04	0,00
<b>51</b>	<b>Öffentlich-rechtliche Leistungsentgelte</b>	<b>-763.810,00</b>	<b>-823.810,00</b>	<b>-575.339,17</b>	<b>60.000,00</b>
5101000	öffentlich rechtliche Verwaltungsgebühren	-44.960,00	-44.960,00	-41.623,70	0,00
5101001	Verwaltungsgebühren für Pässe und Ausweise	-58.150,00	-58.150,00	-58.131,28	0,00
5110000	öffentlich rechtliche Benutzungsgebühren	-216.700,00	-216.700,00	-180.146,49	0,00
5110001	Erträge Grabnutzungsrechte	-18.900,00	-18.900,00	0,00	0,00
5110010	Verpflegungsentgelte Kindergärten	-135.000,00	-115.000,00	-115.856,51	-20.000,00
5150000	Erträge aus Bußgeldern & Verwarnungen	-20.100,00	-20.100,00	-8.432,00	0,00
5150100	Erträge aus Verkehrsordnungswidrigkeiten	-270.000,00	-350.000,00	-171.149,19	80.000,00
<b>53</b>	<b>Sonstige betriebliche Erträge</b>	<b>-417.064,00</b>	<b>-352.564,00</b>	<b>-380.243,33</b>	<b>-64.500,00</b>
5300100	Nebenerlöse aus Vermietung und Verpachtung	-3.374,00	-3.374,00	-4.107,16	0,00
5302000	Nebenerlöse aus Abgabe von Energien und Abfällen	-11.150,00	-11.150,00	-7.565,50	0,00
5303000	Nebenerlöse aus Veranstaltungen	-3.150,00	-3.150,00	-2.622,10	0,00
5309100	Konzessionsabgaben	-295.000,00	-295.000,00	-291.969,83	0,00
5330000	Erträge aus Schadensersatzleistungen	-72.000,00	-7.500,00	-72.655,74	-64.500,00
5380000	Erträge Herabsetz/Auflös Rückst (außer Instandhal)	-29.000,00	-29.000,00	0,00	0,00
5391000	Steuererstattungen	-1.500,00	-1.500,00	0,00	0,00
5392000	Eigenbeteil. Wahlleistungen § 6a HBeihVO - Aktive	-860,00	-860,00	-756,00	0,00
5392001	Eigenbeteil. Wahlleistungen § 6a HBeihVO - VE	-680,00	-680,00	-567,00	0,00
5399000	andere sonstige betriebliche Erträge	-350,00	-350,00	0,00	0,00
<b>54</b>	<b>Erträge aus Zuweisungen, Zuschüssen, Kostenerstattungen etc.</b>	<b>-4.446.262,00</b>	<b>-4.655.962,00</b>	<b>-2.319.187,48</b>	<b>209.700,00</b>
5401010	Schlüsselzuweisungen	-1.422.557,00	-1.422.557,00	-1.067.085,00	0,00
5410300	Sonstige Zuweisungen des Landes	0,00	-270.000,00	0,00	270.000,00
5410310	Bedarfszuw. d Landes nach LAG, Landesausgleichsst.	-5.000,00	-5.000,00	-6.000,00	0,00
5410500	Sonst. Zuweisungen von Zweckverbänden u dergl.	-69.000,00	-69.000,00	0,00	0,00
5421000	Zuweisungen für lfd Zwecke vom Land	-1.004.000,00	-946.000,00	-813.997,80	-58.000,00
5422000	Zuweisungen f lfd Zwecke von Gemeinden, GemVerbände	-47.200,00	-47.200,00	-30.350,00	0,00
5426000	Zusch. für lfd Zwecke von sonst öffentl Sonderrec	0,00	0,00	-199,00	0,00
5427000	Zusch. für lfd Zwecke von priv Unternehmen	-1.000,00	-1.000,00	-464,00	0,00
5428000	Zusch. für lfd Zwecke von übrigen Bereichen	-300,00	-300,00	0,00	0,00
5460099	Erträge Auflösung SOPO Sonderinvest. (Tilg. Land)	-31.040,00	-31.040,00	0,00	0,00
5460100	Erträge Auflös SOPO Invest vom öffentl Bereich	-377.675,00	-377.675,00	0,00	0,00
5461000	Erträge Auflös SOPO Invest nicht öffentl Bereich	-13.600,00	-13.600,00	0,00	0,00
5462000	Erträge Auflösung von SOPO Investitionsbeiträgen	-625.000,00	-625.000,00	0,00	0,00
5477000	Ausgleichsleistungen Familienleistungsgesetz	-411.840,00	-411.840,00	-223.246,25	0,00
5478200	Erstattung v sozialen Leistungen von Gemeinden/GV	-100,00	-100,00	0,00	0,00
5481000	Kostenerstattungen vom Land	-2.700,00	-400,00	-2.756,00	-2.300,00
5482000	Kostenerstattungen von Gemeinden/GV	-293.700,00	-293.700,00	-113.797,11	0,00
5483000	Kostenerstattungen von Zweckverbänden u. dergl.	-124.600,00	-124.600,00	-53.018,31	0,00
5484000	Kostenerstattungen vom sonst öffentl. Bereich	-250,00	-250,00	0,00	0,00
5485000	Kostenerstattungen von verb Unternehmen, SV u. Bet.	-7.850,00	-7.850,00	-5.954,98	0,00
5487000	Kostenerstattungen von priv Unternehmen	-500,00	-500,00	-493,32	0,00

## Nachtragshaushaltsplan 2019

<b>Sachkontenübersicht Ergebnishaushalt</b>					
Gemeinde Eichenzell					
Nr.	Bezeichnung	neuer Ansatz	bisheriger Ansatz	bisheriges Ergebnis	Mehr/Weniger Ansatz
5488000	Kostenerstattungen von übrigen Bereichen	-6.800,00	-6.800,00	-1.814,71	0,00
5490000	andere Kostenersatzleistungen und Erstattungen	-50,00	-50,00	-11,00	0,00
<b>55</b>	<b>Steuern und steuerähnli. Erträge und Erträge aus gesetzl. Umlagen</b>	<b>-15.506.249,00</b>	<b>-16.406.249,00</b>	<b>-12.061.538,90</b>	<b>900.000,00</b>
5500100	Gemeindeanteil an der Einkommensteuer	-6.283.067,00	-6.283.067,00	-3.290.366,75	0,00
5504000	Gemeindeanteil an der Umsatzsteuer	-905.182,00	-905.182,00	-484.857,85	0,00
5551000	Grundsteuer A	-52.000,00	-52.000,00	-51.983,63	0,00
5552000	Grundsteuer B	-1.380.000,00	-1.380.000,00	-1.391.267,16	0,00
5553000	Gewerbesteuer	-6.700.000,00	-7.600.000,00	-6.737.513,36	900.000,00
5559120	Sonst Vergnügungsst, einschl Spielapparatesteuer	-150.000,00	-150.000,00	-67.965,26	0,00
5559200	Hundesteuer	-36.000,00	-36.000,00	-37.584,89	0,00
<b>56</b>	<b>Erträge aus Beteiligungen, Wertpapieren etc.</b>	<b>-15.000,00</b>	<b>-18.000,00</b>	<b>-14.665,46</b>	<b>3.000,00</b>
5660000	Erträge aus Wertp. des Finanzanlageverm.	-15.000,00	-18.000,00	-14.665,46	3.000,00
<b>57</b>	<b>Zinsen und ähnl. Erträge</b>	<b>-74.515,00</b>	<b>-74.515,00</b>	<b>-56.299,28</b>	<b>0,00</b>
5758000	Ertr.aus Kredit-/Darlehnsvg.an sonst.inländ. Ber.	-615,00	-615,00	0,00	0,00
5761000	Säumniszuschläge	-20.000,00	-20.000,00	-9.399,88	0,00
5762000	Mahngebühren öff.-rechtl.	-3.000,00	-3.000,00	-3.830,40	0,00
5763000	Verzinsung von Steuernachforderungen u. -erstatt.	-50.000,00	-50.000,00	-41.910,00	0,00
5764000	Stundungs- & Verzugszinsen	-100,00	-100,00	0,00	0,00
5790900	Übrige sonstige Zinsen und ähnl. Erträge	-800,00	-800,00	-1.159,00	0,00
<b>59</b>	<b>Außerordentliche Erträge</b>	<b>-78.050,00</b>	<b>-9.050,00</b>	<b>-77.638,95</b>	<b>-69.000,00</b>
5910000	Ertr. aus der Veräuß.von Grundst.,Gebäud.u.Anlagen	-59.000,00	0,00	-58.560,75	-59.000,00
5912000	Ertr. aus der Veräuß.v. Vermögensgegenst.üb.410 €	-1.000,00	-1.000,00	-3.400,00	0,00
5912100	Ertr. aus der Veräuß.v. Vermögensgegenst.unt.410 €	-50,00	-50,00	0,00	0,00
5989000	sonstige periodenfremde Erträge	-10.000,00	0,00	-15.678,20	-10.000,00
5991000	Ausbuchung Kleinbeträge	-20,00	-20,00	0,00	0,00
5989200	Erträge aus Auflösung von Pauschalwertber.	-8.000,00	-8.000,00	0,00	0,00
<b>60</b>	<b>Aufwendungen für Material, Energie und sonst. verwaltungswirtschaftl. Tätigkeit</b>	<b>1.023.210,00</b>	<b>1.023.210,00</b>	<b>838.175,36</b>	<b>0,00</b>
6001000	Rohstoffe/ Material/ Vorprodukte/ Fremdbauteile	500,00	500,00	35,93	0,00
6010100	Aufw. für Büromat. u. Drucks. d. Verw. u. ähnl. Ei	27.180,00	27.180,00	8.253,10	0,00
6011000	Lehr- und Unterrichtsmittel	11.300,00	11.300,00	5.930,44	0,00
6020000	Hilfsstoffe	3.150,00	3.150,00	398,68	0,00
6030200	Praxis- u. Laborbedarf, Arzneimittel	550,00	550,00	454,34	0,00
6051000	Strom	348.700,00	348.700,00	282.307,05	0,00
6052000	Gas	68.200,00	68.200,00	72.121,51	0,00
6053000	Fernwärme	700,00	700,00	0,00	0,00
6054000	Heizöl	77.500,00	77.500,00	52.722,04	0,00
6055000	Treibstoffe	44.000,00	44.000,00	31.563,60	0,00
6056000	Wasser	17.900,00	17.900,00	18.555,60	0,00
6057000	Abwasser	207.080,00	207.080,00	192.529,64	0,00
6061000	Materialaufw. für Gebäude u. Außenanlagen	72.250,00	72.250,00	60.516,82	0,00
6062000	Materialaufw. für techn. Anlagen in Betriebsbauten	500,00	500,00	0,00	0,00
6063000	Materialaufw. für Einrichtungen und Ausstattungen	46.650,00	46.650,00	45.009,78	0,00
6065000	Materialaufw. für Straßen, Wege, Plätze u.ä.	28.500,00	28.500,00	20.779,39	0,00
6069000	sonstiger Aufw. für Reparatur u. Instandhaltung	100,00	100,00	633,66	0,00
6070000	Aufw. für Berufskleidung, Arbeitsschutzmittel	34.150,00	34.150,00	25.809,84	0,00
6081000	Reinigungsmaterial	12.550,00	12.550,00	8.646,79	0,00
6089000	übriger sonstiger Materialaufwand	21.750,00	21.750,00	11.907,15	0,00
<b>61</b>	<b>Aufwendungen für bezogene Leistungen</b>	<b>1.739.050,00</b>	<b>1.739.050,00</b>	<b>1.297.183,54</b>	<b>0,00</b>

## Nachtragshaushaltsplan 2019

<b>Sachkontenübersicht Ergebnishaushalt</b>					
Gemeinde Eichenzell					
Nr.	Bezeichnung	neuer Ansatz	bisheriger Ansatz	bisheriges Ergebnis	Mehr/Weniger Ansatz
6101000	Fremdleist. für Erzeugnisse u. and. Umsatzleist.	139.800,00	139.800,00	120.733,13	0,00
6101001	Getränke	8.450,00	8.450,00	6.647,84	0,00
6101002	Verpflegung	129.300,00	129.300,00	92.942,12	0,00
6110000	Fremdleistungen für Auftragsgewinnung	14.000,00	14.000,00	6.756,32	0,00
6120000	Entwickl., Versuchs- und Konstr.Arbeit durch 3.	60.000,00	60.000,00	65.370,71	0,00
6131000	Aufw. Entsch. ehrenamtl. Tätige (sow. N. Hkto 678)	27.800,00	27.800,00	18.272,23	0,00
6133000	Aufwand für Honorarkräfte	27.000,00	27.000,00	19.472,40	0,00
6139000	sonstige weitere Fremdleistungen	28.300,00	28.300,00	25.404,54	0,00
6140000	Frachten u. Fremdlager (inkl. Vers. u.a. Nebenstg	100,00	100,00	69,00	0,00
6161000	Instandh. Gebäude, Außenanl. (Bauunterhaltung)	365.500,00	365.500,00	358.387,08	0,00
6162000	Instandh. von techn. Anlagen in Betriebsbauten	21.500,00	21.500,00	12.677,68	0,00
6163000	Instandh. von Einrichtungen und Ausstattungen	39.350,00	39.350,00	30.159,15	0,00
6164000	Instandhaltung von Fahrzeugen	42.600,00	42.600,00	71.651,81	0,00
6165000	Instandh. v. Sachanl. Gemeingebr., Infrastr.verm.	480.000,00	480.000,00	202.528,45	0,00
6166000	Wartungskosten	71.050,00	71.050,00	64.968,90	0,00
6169000	sonstige Fremdinstandhaltung	3.000,00	3.000,00	7.557,51	0,00
6171000	Aufwendungen für Fremdensorgung	29.500,00	29.500,00	9.202,83	0,00
6173000	Fremdreinigung	162.550,00	162.550,00	103.970,31	0,00
6179000	And. sonstige Aufwendungen für bezogene Leistungen	89.250,00	89.250,00	80.411,53	0,00
<b>62</b>	<b>Entgelte Arbeitnehmer</b>	<b>3.756.250,00</b>	<b>3.756.250,00</b>	<b>2.802.305,20</b>	<b>0,00</b>
6201000	Entg. für geleist. Arbeitszeit (einschl. Zulagen)	3.590.500,00	3.590.500,00	2.672.927,88	0,00
6201001	Leistungsentgelt Beschäftigte	19.000,00	19.000,00	0,00	0,00
6201030	Entg. Aushilfen (einschl. Zulagen)	132.750,00	132.750,00	118.641,29	0,00
6261000	Ausbildungsentgelte f. gewerb. Azubis	14.000,00	14.000,00	10.736,03	0,00
<b>63</b>	<b>Bezüge Beamte</b>	<b>342.000,00</b>	<b>342.000,00</b>	<b>281.678,35</b>	<b>0,00</b>
6301000	Dienst-, Amtsbezüge einschl. tarifl. Zulagen	342.000,00	342.000,00	281.678,35	0,00
<b>64</b>	<b>Soziale Abgaben und Aufwendungen für Altersvorsorge</b>	<b>1.506.750,00</b>	<b>1.506.750,00</b>	<b>1.107.255,33</b>	<b>0,00</b>
6401000	AG-Anteil zur Sozialvers. Entgeltbereich	740.850,00	740.850,00	579.292,09	0,00
6420000	Beiträge z. Berufsgenossenschaft u. Unfallvers.	51.300,00	51.300,00	53.164,61	0,00
6450100	Aufw. an Versorgungskassen Beamte	254.500,00	254.500,00	253.692,80	0,00
6460100	Zuführung zu Pensionsrückstellungen	99.000,00	99.000,00	0,00	0,00
6461000	Zuführung zu Beihilferückstellungen	71.500,00	71.500,00	0,00	0,00
6470000	Zukunftsicherung/Zusatzversorg. Entgeltbereich	253.300,00	253.300,00	200.920,69	0,00
6490100	Beihilfen Bezügebereich	35.500,00	35.500,00	19.793,14	0,00
6495000	Fürsorge u. Unterstützungsleist. (AN/Beamte)	800,00	800,00	392,00	0,00
<b>65</b>	<b>Sonstige Personalaufwendungen</b>	<b>26.300,00</b>	<b>26.300,00</b>	<b>28.739,95</b>	<b>0,00</b>
6501000	Aufwendungen für Personaleinstellungen	500,00	500,00	1.236,65	0,00
6550000	Aufwendungen für Dienstjubiläen	2.250,00	2.250,00	1.150,00	0,00
6560000	Aufw. für Belegschaftsveranstaltungen	2.500,00	2.500,00	2.943,60	0,00
6590000	übrige sonstige Personalaufwendungen	21.050,00	21.050,00	23.409,70	0,00
<b>66</b>	<b>Abschreibungen</b>	<b>2.501.630,00</b>	<b>2.501.630,00</b>	<b>0,00</b>	<b>0,00</b>
6611000	Abschr. auf Konzessionen u. a. Schutzrechte	5.000,00	5.000,00	0,00	0,00
6615000	Abschr. aktivierte Investzuw.,-zuschüsse u. -beitr	320.400,00	320.400,00	0,00	0,00
6620000	Abschr. Gebäude u. -einr., SachAnlag., InfrStrktV	1.670.220,00	1.670.220,00	0,00	0,00
6630000	Abschr. auf techn. Anlagen u. Maschinen	85.275,00	85.275,00	0,00	0,00
6641000	Abschr. auf andere Anlagen	5.100,00	5.100,00	0,00	0,00
6642000	Abschr. auf Betriebsausstattung	40.760,00	40.760,00	0,00	0,00
6643000	Abschr. auf Fuhrpark	243.800,00	243.800,00	0,00	0,00
6645000	Abschr. auf Geschäftsausstattung	20.170,00	20.170,00	0,00	0,00
6650000	Abschreibung geringwertige Wirtschaftsgüter (GWG)	16.065,00	16.065,00	0,00	0,00

## Nachtragshaushaltsplan 2019

<b>Sachkontenübersicht Ergebnishaushalt</b>					
Gemeinde Eichenzell					
Nr.	Bezeichnung	neuer Ansatz	bisheriger Ansatz	bisheriges Ergebnis	Mehr/Weniger Ansatz
6671000	Abschreibung auf Ford. Wg. Uneinbringlichkeit	74.840,00	74.840,00	0,00	0,00
6673000	Pauschalwertberichtigung	1.000,00	1.000,00	0,00	0,00
6690099	Abschreibungen Sonderinvest.programm	19.000,00	19.000,00	0,00	0,00
<b>67</b>	<b>Aufwendungen für die Inanspruchnahme von Rechten und Diensten</b>	<b>313.070,00</b>	<b>318.070,00</b>	<b>211.718,62</b>	<b>-5.000,00</b>
6701000	Mieten, Pachten, Erbbauzinsen	68.260,00	68.260,00	47.960,00	0,00
6710000	Leasing	89.200,00	89.200,00	79.901,69	0,00
6720000	Lizenzen und Konzessionen	5.550,00	5.550,00	7.602,68	0,00
6730000	Gebühren	6.410,00	6.410,00	2.420,14	0,00
6750000	Bankspesen / Kosten d. Geldverkehrs u.d. Kapitalbe	4.200,00	4.200,00	2.555,46	0,00
6750001	Rücklastschriftgebühr	100,00	100,00	434,30	0,00
6771000	Aufw. für Sachverst., Rechtsanwälte u. Gerichtskos	35.500,00	20.500,00	19.676,32	15.000,00
6772000	Aufw. für Steuerberatung & Wirtschaftsprüfung	18.750,00	28.750,00	12.000,00	-10.000,00
6773000	Aufw. für betriebswirtsch. Beratungen u. ähnl.	5.000,00	15.000,00	282,63	-10.000,00
6779000	Aufw. für andere Beratungsleistungen	25.000,00	25.000,00	7.663,14	0,00
6780000	Aufw. für Aufsichtsrat bzw. Beirat oder dgl.	53.600,00	53.600,00	29.406,40	0,00
6790000	sonstige Aufw. f. d. Inanspruchn. v. Rechten u. Di	1.500,00	1.500,00	1.815,86	0,00
<b>68</b>	<b>Aufwendungen für Kommunikation, Dokumentation, Information, Werbung</b>	<b>254.577,00</b>	<b>254.577,00</b>	<b>149.832,54</b>	<b>0,00</b>
6810000	Aufw. für Zeitungen u Fachlit. d. Verw. u ähnl. Ei	11.955,00	11.955,00	7.864,74	0,00
6820000	Porto und Versandkosten	30.700,00	30.700,00	17.778,44	0,00
6832000	Telefonkosten	63.012,00	63.012,00	42.703,75	0,00
6840000	amtliche Bekanntmachungen	21.000,00	21.000,00	15.262,45	0,00
6850000	Reisekosten	10.750,00	10.750,00	7.605,66	0,00
6860100	Aufw. für Verfügungsmittel	2.500,00	2.500,00	1.235,57	0,00
6861000	Aufw. für Öffentlichkeitsarbeit	26.700,00	26.700,00	9.016,96	0,00
6862000	Aufw. für Gästebewirtung (Repräsentation)	1.260,00	1.260,00	366,80	0,00
6869000	sonst. Aufwendungen für Repräsentation	5.650,00	5.650,00	5.876,59	0,00
6871000	Geschenke bis 35 €	9.750,00	9.750,00	6.172,79	0,00
6872000	Geschenke über 35 €	600,00	600,00	335,99	0,00
6880000	Aufw. Für Fort- und Weiterbildung	35.400,00	35.400,00	21.408,11	0,00
6890000	sonstige Aufwendungen für Kommunikation	35.300,00	35.300,00	14.204,69	0,00
<b>69</b>	<b>Aufwendungen für Beiträge und Sonstiges</b>	<b>185.934,00</b>	<b>185.934,00</b>	<b>182.740,79</b>	<b>0,00</b>
6900100	Beiträge f. Gebäudebezogene Versicherungen	73.730,00	73.730,00	74.776,53	0,00
6901000	Kfz-Versicherungsbeiträge	32.129,00	32.129,00	33.529,45	0,00
6909000	Beiträge für sonstige Versicherungen	40.950,00	40.950,00	40.588,55	0,00
6910000	Beitr. Wirtschaftsverb. & Berufsvertr, sonst. Vere	18.410,00	18.410,00	16.998,67	0,00
6920000	Aufw. für Schadensersatzleistungen	0,00	0,00	336,38	0,00
6991000	Säumniszuschläge	0,00	0,00	152,92	0,00
6993000	übrige sonstige betriebliche Aufwendungen	20.715,00	20.715,00	16.358,29	0,00
<b>70</b>	<b>Betriebliche Steuern</b>	<b>5.920,00</b>	<b>5.920,00</b>	<b>2.541,96</b>	<b>0,00</b>
7020000	Grundsteuer	2.060,00	2.060,00	52,96	0,00
7030000	Kfz-Steuer	3.860,00	3.860,00	2.489,00	0,00
<b>71</b>	<b>Aufwendungen für Zuweisungen, Zuschüsse, Kostenerstattungen etc.</b>	<b>447.831,00</b>	<b>397.831,00</b>	<b>364.893,79</b>	<b>50.000,00</b>
7126000	Zusch. lfd. Zwecke sonstige öffentl. Sonderrechn.	277.500,00	227.500,00	259.874,34	50.000,00
7128000	Zuschüsse für laufende Zwecke an übrige Bereiche	139.731,00	139.731,00	84.023,05	0,00
7172000	sonstige Erstattungen an Gemeinden (GV)	26.600,00	26.600,00	16.996,40	0,00
7178000	sonstige Erstattungen an übrigen Bereich	4.000,00	4.000,00	4.000,00	0,00

## Nachtragshaushaltsplan 2019

<b>Sachkontenübersicht Ergebnishaushalt</b>					
Gemeinde Eichenzell					
Nr.	Bezeichnung	neuer Ansatz	bisheriger Ansatz	bisheriges Ergebnis	Mehr/Weniger Ansatz
<b>72</b>	<b>Aufwendungen für sonstige Leistungen an Dritte</b>	<b>50,00</b>	<b>50,00</b>	<b>20,00</b>	<b>0,00</b>
7299000	Andere Aufwendungen für sonst.Leistung. an Dritte	50,00	50,00	20,00	0,00
<b>73</b>	<b>Sonstige Steuern und steuerähn. Aufwendungen und gesetzl. Umlagen</b>	<b>9.387.135,00</b>	<b>9.698.635,00</b>	<b>8.006.120,95</b>	<b>-311.500,00</b>
7354100	Kreisumlage	5.074.275,00	5.074.275,00	4.522.898,00	0,00
7354200	Schulumlage	2.652.060,00	2.652.060,00	2.559.680,00	0,00
7355000	Aufw. aus steuerähn. Umlagen an Zweckv. & dgl.	1.800,00	1.800,00	1.897,35	0,00
7359000	sonst. Aufwendungen aus steuerähn. Umlagen	38.000,00	38.000,00	37.315,00	0,00
7380100	Gewerbsteuerumlage	1.201.000,00	1.362.500,00	719.330,60	-161.500,00
7380150	Weiterleitung Gewerbesteuer IKZ-Gewerbegebiet	420.000,00	570.000,00	165.000,00	-150.000,00
<b>74</b>	<b>Steuern vom Einkommen und Ertrag</b>	<b>3.150,00</b>	<b>3.150,00</b>	<b>2.320,80</b>	<b>0,00</b>
7420000	Kapitalertragsteuer	3.000,00	3.000,00	2.199,82	0,00
7490000	sonst. Steuern vom Einkommen und Ertrag	150,00	150,00	120,98	0,00
<b>77</b>	<b>Zinsen und ähnliche Aufwendungen</b>	<b>162.470,00</b>	<b>172.470,00</b>	<b>91.684,86</b>	<b>-10.000,00</b>
7710000	Bankzinsen	8.000,00	8.000,00	106,59	0,00
7710099	Kreditzinsen "Zinsdienstumlage"	24.000,00	24.000,00	15.253,60	0,00
7750000	Zinsen für sonst. Verbindlichkeiten	1.870,00	1.870,00	0,00	0,00
7761000	Zinsen & ähnl. Aufwendungen an Land	600,00	600,00	209,70	0,00
7768000	Zinsen & ähnl. Aufw. an sonst. inländ. Bereich	85.000,00	95.000,00	55.161,81	-10.000,00
7790000	sonst. Zinsen & ähnl. Aufwendungen	3.000,00	3.000,00	0,00	0,00
7790010	Erstattungszinsen Gewerbesteuerveranlagung	40.000,00	40.000,00	20.953,16	0,00
<b>79</b>	<b>Außerordentlicher Aufwand</b>	<b>272.000,00</b>	<b>122.000,00</b>	<b>271.176,71</b>	<b>150.000,00</b>
7941000	Verl. aus Abgang von Sachanlagen	0,00	0,00	1.286,35	0,00
7970000	periodenfremde Aufwendungen	272.000,00	122.000,00	269.890,36	150.000,00

## Nachtragshaushaltsplan 2019

<b>Teilergebnishaushalt Produkt 011030 Finanzverwaltung</b>				
Gemeinde Eichenzell				
<b>Produktbereich</b> 01 Innere Verwaltung				
<b>Produktgruppe</b> 0110 Verwaltungssteuerung und -service				
<b>Produkt</b> 011030 Finanzverwaltung				
Nr.	Bezeichnung	neuer Ansatz	bisheriger Ansatz	Mehr/Weniger
<b>13</b>	<b>Aufwendungen für Sach- und Dienstleistungen</b>	<b>80.680</b>	<b>100.680</b>	<b>-20.000</b>
6772000	Aufw. für Steuerberatung & Wirtschaftsprüfung	16.500	26.500	-10.000
6773000	Aufw. für betriebswirtsch. Beratungen u. ähnl.	5.000	15.000	-10.000
<b>19</b>	<b>Summe der ordentlichen Aufwendungen (Pos. 11 - 18)</b>	<b>468.760</b>	<b>488.760</b>	<b>-20.000</b>
<b>20</b>	<b>Verwaltungsergebnis (Pos. 10 ./ . Ps. 19)</b>	<b>465.180</b>	<b>485.180</b>	<b>-20.000</b>
<b>24</b>	<b>Ordentliches Ergebnis (Pos. 20 + Pos. 23)</b>	<b>441.165</b>	<b>461.165</b>	<b>-20.000</b>
<b>28</b>	<b>Jahresergebnis</b>	<b>433.145</b>	<b>453.145</b>	<b>-20.000</b>
<b>32</b>	<b>Jahresergebnis nach internen Leistungsbeziehungen</b>	<b>433.145</b>	<b>453.145</b>	<b>-20.000</b>



## Nachtragshaushaltsplan 2019

<b>Teilfinanzhaushalt Produkt 011040 Bauhof</b> Gemeinde Eichenzell							
<b>Produktbereich</b>		01	Innere Verwaltung				
<b>Produktgruppe</b>		0110	Verwaltungssteuerung und -service				
<b>Produkt</b>		011040	Bauhof				
Nr.	Bezeichnung	neuer Ansatz	bisheriger Ansatz	Mehr/Weniger	Verpflichtungs ermächtigten		
20	+ Einz. aus Investitionszuweis. und Zuschüssen sowie aus Investitionsbeiträgen	40.500	20.000	20.500			
	<b>Summe</b>	<b>41.550</b>	<b>21.050</b>	<b>20.500</b>			
	<b>Saldo (Einzahlungen ./ . Auszahlungen)</b>	<b>-53.450</b>	<b>-73.950</b>	<b>20.500</b>			
<b>Investitionen</b> <b>Produkt 011040 Bauhof</b> Gemeinde Eichenzell							
Nr.	Bezeichnung	neuer Ansatz	bisheriger Ansatz	mehr/weniger			
I0110-002	Fahrzeug-/Gerätebeschaffung	-54.500	-75.000	20.500			
20 20	Einz.a.Inv.zuw.u.-zusch.s.a.Inv.beitr.	40.500	20.000	20.500			

## Nachtragshaushaltsplan 2019

<b>Teilergebnishaushalt Produkt 021010 Statistik und Wahlen</b> Gemeinde Eichenzell				
<b>Produktbereich</b> 02                      Sicherheit und Ordnung <b>Produktgruppe</b> 0210                Statistik und Wahlen <b>Produkt</b> 021010                    Statistik und Wahlen				
Nr.	Bezeichnung	neuer Ansatz	bisheriger Ansatz	Mehr/Weniger
<b>03</b>	<b>Kostenersatzleistungen und -erstattungen</b>	<b>-2.300</b>		<b>-2.300</b>
5481000	Kostenerstattungen vom Land	-2.300		-2.300
<b>10</b>	<b>Summe der ordentlichen Erträge (Pos. 1 - 9)</b>	<b>-2.300</b>		<b>-2.300</b>
<b>20</b>	<b>Verwaltungsergebnis (Pos. 10 ./ . Ps. 19)</b>	<b>8.900</b>	<b>11.200</b>	<b>-2.300</b>
<b>24</b>	<b>Ordentliches Ergebnis (Pos. 20 + Pos. 23)</b>	<b>8.900</b>	<b>11.200</b>	<b>-2.300</b>
<b>28</b>	<b>Jahresergebnis</b>	<b>8.900</b>	<b>11.200</b>	<b>-2.300</b>
<b>32</b>	<b>Jahresergebnis nach internen Leistungsbeziehungen</b>	<b>8.900</b>	<b>11.200</b>	<b>-2.300</b>

## Nachtragshaushaltsplan 2019

<b>Teilergebnishaushalt Produkt 022020 Verkehrsüberwachung</b>				
Gemeinde Eichenzell				
<b>Produktbereich</b> 02                    Sicherheit und Ordnung				
<b>Produktgruppe</b> 0220                Ordnungsangelegenheiten				
<b>Produkt</b> 022020                    Verkehrsüberwachung				
Nr.	Bezeichnung	neuer Ansatz	bisheriger Ansatz	Mehr/Weniger
<b>02</b>	<b>Öffentlich-rechtliche Leistungsentgelte</b>	<b>-290.100</b>	<b>-370.100</b>	<b>80.000</b>
5150100	Erträge aus Verkehrsordnungswidrigkeiten	-270.000	-350.000	80.000
<b>10</b>	<b>Summe der ordentlichen Erträge (Pos. 1 - 9)</b>	<b>-520.100</b>	<b>-600.100</b>	<b>80.000</b>
<b>20</b>	<b>Verwaltungsergebnis (Pos. 10 ./ . Ps. 19)</b>	<b>-66.270</b>	<b>-146.270</b>	<b>80.000</b>
<b>24</b>	<b>Ordentliches Ergebnis (Pos. 20 + Pos. 23)</b>	<b>-66.270</b>	<b>-146.270</b>	<b>80.000</b>
<b>28</b>	<b>Jahresergebnis</b>	<b>-66.270</b>	<b>-146.270</b>	<b>80.000</b>
<b>32</b>	<b>Jahresergebnis nach internen Leistungsbeziehungen</b>	<b>-66.270</b>	<b>-146.270</b>	<b>80.000</b>

## Nachtragshaushaltsplan 2019

<b>Teilergebnishaushalt Produkt 023010 Brandbekämpfung und Gefahrenabwehr</b> Gemeinde Eichenzell				
<b>Produktbereich</b> 02                    Sicherheit und Ordnung <b>Produktgruppe</b> 0230                Brandschutz <b>Produkt</b> 023010                    Brandbekämpfung und Gefahrenabwehr				
Nr.	Bezeichnung	neuer Ansatz	bisheriger Ansatz	Mehr/Weniger
<b>09</b>	<b>Sonstige ordentliche Erträge</b>	<b>-3.500</b>		<b>-3.500</b>
5330000	Erträge aus Schadensersatzleistungen	-3.500		-3.500
<b>10</b>	<b>Summe der ordentlichen Erträge (Pos. 1 - 9)</b>	<b>-85.610</b>	<b>-82.110</b>	<b>-3.500</b>
<b>20</b>	<b>Verwaltungsergebnis (Pos. 10 ./ . Ps. 19)</b>	<b>481.837</b>	<b>485.337</b>	<b>-3.500</b>
<b>24</b>	<b>Ordentliches Ergebnis (Pos. 20 + Pos. 23)</b>	<b>483.707</b>	<b>487.207</b>	<b>-3.500</b>
<b>28</b>	<b>Jahresergebnis</b>	<b>483.707</b>	<b>487.207</b>	<b>-3.500</b>
<b>32</b>	<b>Jahresergebnis nach internen Leistungsbeziehungen</b>	<b>516.707</b>	<b>520.207</b>	<b>-3.500</b>

## Nachtragshaushaltsplan 2019

### Teilfinanzhaushalt Produkt 023010 Brandbekämpfung und Gefahrenabwehr

Gemeinde Eichenzell

**Produktbereich** 02                    Sicherheit und Ordnung  
**Produktgruppe** 0230                Brandschutz  
**Produkt** 023010                    Brandbekämpfung und Gefahrenabwehr

Nr.	Bezeichnung	neuer Ansatz	bisheriger Ansatz	Mehr/Weniger	Verpflichtungs ermächtigten		
20	+ Einz. aus Investitionszuweis. und Zuschüssen sowie aus Investitionsbeiträgen	1.275.879	1.039.500	236.379			
	<b>Summe</b>	<b>1.275.879</b>	<b>1.039.500</b>	<b>236.379</b>			
	<b>Saldo (Einzahlungen ./ . Auszahlungen)</b>	<b>-184.121</b>	<b>-420.500</b>	<b>236.379</b>			

### Investitionen Produkt 023010 Brandbekämpfung und Gefahrenabwehr

Gemeinde Eichenzell

Nr. Bezeichnung		neuer Ansatz	bisheriger Ansatz	mehr/weniger			
I0230-019 Neubau Feuerwehrgerätehaus		36.879	-105.000	141.879			
20 20 Einz.a.Inv.zuw.u.-zusch.s.a.Inv.beitr.		1.086.879	945.000	141.879			
I0230-025 Beschaffung MLF Rönshausen		15.000	-79.500	94.500			
20 20 Einz.a.Inv.zuw.u.-zusch.s.a.Inv.beitr.		135.000	40.500	94.500			

## Nachtragshaushaltsplan 2019

<b>Teilergebnishaushalt Produkt 061010 Kinder in Tageseinrichtungen und Tagespflege</b>				
Gemeinde Eichenzell				
<b>Produktbereich</b>	06	Kinder-/Jugend- und Familienhilfe		
<b>Produktgruppe</b>	0610	Kindern in Tageseinrichtungen und Tagespflege		
<b>Produkt</b>	061010	Kinder in Tageseinrichtungen und Tagespflege		
Nr.	Bezeichnung	neuer Ansatz	bisheriger Ansatz	Mehr/Weniger
<b>07</b>	<b>Ertr.a.Zuweisgn.u.Zusch.f.lfd.Zwecke u.allg.Uml.</b>	<b>-72.000</b>	<b>-14.000</b>	<b>-58.000</b>
5421000	Zuweisungen für lfd Zwecke vom Land	-72.000	-14.000	-58.000
<b>10</b>	<b>Summe der ordentlichen Erträge (Pos. 1 - 9)</b>	<b>-73.670</b>	<b>-15.670</b>	<b>-58.000</b>
<b>15</b>	<b>Aufw.f. Zuweisungen und Zuschüsse s.bes.Finanzaufw</b>	<b>349.000</b>	<b>299.000</b>	<b>50.000</b>
7126000	Zusch. lfd. Zwecke sonstige öffentl. Sonderrechn.	260.000	210.000	50.000
<b>19</b>	<b>Summe der ordentlichen Aufwendungen (Pos. 11 - 18)</b>	<b>366.700</b>	<b>316.700</b>	<b>50.000</b>
<b>20</b>	<b>Verwaltungsergebnis (Pos. 10 ./ . Ps. 19)</b>	<b>293.030</b>	<b>301.030</b>	<b>-8.000</b>
<b>24</b>	<b>Ordentliches Ergebnis (Pos. 20 + Pos. 23)</b>	<b>293.030</b>	<b>301.030</b>	<b>-8.000</b>
<b>28</b>	<b>Jahresergebnis</b>	<b>293.030</b>	<b>301.030</b>	<b>-8.000</b>
<b>32</b>	<b>Jahresergebnis nach internen Leistungsbeziehungen</b>	<b>298.630</b>	<b>306.630</b>	<b>-8.000</b>

## Nachtragshaushaltsplan 2019

<b>Teilergebnishaushalt Produkt 063010 Kinderbetreuung in Tageseinrichtungen</b> Gemeinde Eichenzell				
<b>Produktbereich</b> 06                      Kinder-/Jugend- und Familienhilfe <b>Produktgruppe</b> 0630                    Tageseinrichtungen für Kinder <b>Produkt</b> 063010                        Kinderbetreuung in Tageseinrichtungen				
Nr.	Bezeichnung	neuer Ansatz	bisheriger Ansatz	Mehr/Weniger
<b>02</b>	<b>Öffentlich-rechtliche Leistungsentgelte</b>	<b>-235.000</b>	<b>-215.000</b>	<b>-20.000</b>
5110010	Verpflegungsentgelte	-135.000	-115.000	-20.000
<b>10</b>	<b>Summe der ordentlichen Erträge (Pos. 1 - 9)</b>	<b>-1.235.270</b>	<b>-1.215.270</b>	<b>-20.000</b>
<b>20</b>	<b>Verwaltungsergebnis (Pos. 10 ./ . Ps. 19)</b>	<b>2.017.289</b>	<b>2.037.289</b>	<b>-20.000</b>
<b>24</b>	<b>Ordentliches Ergebnis (Pos. 20 + Pos. 23)</b>	<b>2.017.289</b>	<b>2.037.289</b>	<b>-20.000</b>
<b>25</b>	<b>Außerordentliche Erträge</b>	<b>-10.000</b>		<b>-10.000</b>
5989000	sonstige periodenfremde Erträge	-10.000		-10.000
<b>27</b>	<b>Außerordentliches Ergebnis (Pos. 25 ./ . Pos. 26)</b>	<b>-10.000</b>		<b>-10.000</b>
<b>28</b>	<b>Jahresergebnis</b>	<b>2.007.289</b>	<b>2.037.289</b>	<b>-30.000</b>
<b>32</b>	<b>Jahresergebnis nach internen Leistungsbeziehungen</b>	<b>2.073.139</b>	<b>2.103.139</b>	<b>-30.000</b>

## Nachtragshaushaltsplan 2019

<b>Teilfinanzhaushalt Produkt 063010 Kinderbetreuung in Tageseinrichtungen</b> Gemeinde Eichenzell							
<b>Produktbereich</b>		06	Kinder-/Jugend- und Familienhilfe				
<b>Produktgruppe</b>		0630	Tageseinrichtungen für Kinder				
<b>Produkt</b>		063010	Kinderbetreuung in Tageseinrichtungen				
Nr.	Bezeichnung	neuer Ansatz	bisheriger Ansatz	Mehr/Weniger	Verpflichtungs ermächtigten		
20	+ Einz. aus Investitionszuweis. und Zuschüssen sowie aus Investitionsbeiträgen	256.500	225.000	31.500			
	<b>Summe</b>	<b>256.500</b>	<b>225.000</b>	<b>31.500</b>			
	<b>Saldo (Einzahlungen ./ . Auszahlungen)</b>	<b>-54.600</b>	<b>-86.100</b>	<b>31.500</b>			
<b>Investitionen</b> <b>Produkt 063010 Kinderbetreuung in Tageseinrichtungen</b> Gemeinde Eichenzell							
Nr.	Bezeichnung	neuer Ansatz	bisheriger Ansatz	mehr/weniger			
	I0630-006 Anbau/Umbau Kindergarten Kerzell	-3.500	-35.000	31.500			
	20 20 Einz.a.Inv.zuw.u.-zusch.s.a.Inv.beitr.	31.500		31.500			



## Nachtragshaushaltsplan 2019

<b>Teilfinanzhaushalt Produkt 064010 Einrichtungen der Jugendarbeit</b> Gemeinde Eichenzell							
<b>Produktbereich</b>		06	Kinder-/Jugend- und Familienhilfe				
<b>Produktgruppe</b>		0640	Einrichtungen der Jugendarbeit				
<b>Produkt</b>		064010	Einrichtungen der Jugendarbeit				
Nr.	Bezeichnung	neuer Ansatz	bisheriger Ansatz	Mehr/Weniger	Verpflichtungs ermächtigten		
25	- Ausz. für Baumaßnahmen	-21.000		-21.000			
	<b>Summe</b>	<b>-86.650</b>	<b>-65.650</b>	<b>-21.000</b>			
	<b>Saldo (Einzahlungen ./ . Auszahlungen)</b>	<b>-86.650</b>	<b>-65.650</b>	<b>-21.000</b>			
<b>Investitionen</b> <b>Produkt 064010 Einrichtungen der Jugendarbeit</b> Gemeinde Eichenzell							
Nr.	Bezeichnung	neuer Ansatz	bisheriger Ansatz	mehr/weniger			
	I0640-018 Neugestaltung Spielplatz "Am Bildstock"	-21.000		-21.000			
	25 25 Auszahlungen für Baumaßnahmen	-21.000		-21.000			

## Nachtragshaushaltsplan 2019

<b>Teilergebnishaushalt Produkt 091010 Räumliche Planungs- und Entwicklungsmaßnahmen</b>				
Gemeinde Eichenzell				
<b>Produktbereich</b>	09	Räumliche Planung und Entwicklung, Geoinformation		
<b>Produktgruppe</b>	0910	Räumliche Planungs- und Entwicklungsmaßnahmen		
<b>Produkt</b>	091010	Räumliche Planungs- und Entwicklungsmaßnahmen		
Nr.	Bezeichnung	neuer Ansatz	bisheriger Ansatz	Mehr/Weniger
<b>13</b>	<b>Aufwendungen für Sach- und Dienstleistungen</b>	<b>72.000</b>	<b>57.000</b>	<b>15.000</b>
6771000	Aufw. für Sachverst., Rechtsanwälte u. Gerichtskosten	20.000	5.000	15.000
<b>19</b>	<b>Summe der ordentlichen Aufwendungen (Pos. 11 - 18)</b>	<b>158.950</b>	<b>143.950</b>	<b>15.000</b>
<b>20</b>	<b>Verwaltungsergebnis (Pos. 10 ./ . Ps. 19)</b>	<b>148.510</b>	<b>133.510</b>	<b>15.000</b>
<b>24</b>	<b>Ordentliches Ergebnis (Pos. 20 + Pos. 23)</b>	<b>148.510</b>	<b>133.510</b>	<b>15.000</b>
<b>28</b>	<b>Jahresergebnis</b>	<b>148.510</b>	<b>133.510</b>	<b>15.000</b>
<b>32</b>	<b>Jahresergebnis nach internen Leistungsbeziehungen</b>	<b>148.510</b>	<b>133.510</b>	<b>15.000</b>

## Nachtragshaushaltsplan 2019

<b>Teilergebnishaushalt Produkt 101010 Bau- und Grundstücksordnung</b> Gemeinde Eichenzell				
<b>Produktbereich</b> 10                    Bauen und Wohnen <b>Produktgruppe</b> 1010                Bau- und Grundstücksordnung <b>Produkt</b> 101010                    Bau- und Grundstücksordnung				
Nr.	Bezeichnung	neuer Ansatz	bisheriger Ansatz	Mehr/Weniger
<b>25</b>	<b>Außerordentliche Erträge</b>	<b>-5.000</b>		<b>-5.000</b>
5910000	Ertr. aus der Veräuß.von Grundst.,Gebäud.u.Anlagen	-5.000		-5.000
<b>27</b>	<b>Außerordentliches Ergebnis (Pos. 25 ./ . Pos. 26)</b>	<b>-5.000</b>		<b>-5.000</b>
<b>28</b>	<b>Jahresergebnis</b>	<b>324.740</b>	<b>329.740</b>	<b>-5.000</b>
<b>32</b>	<b>Jahresergebnis nach internen Leistungsbeziehungen</b>	<b>324.740</b>	<b>329.740</b>	<b>-5.000</b>

## Nachtragshaushaltsplan 2019

<b>Teilfinanzhaushalt Produkt 101010 Bau- und Grundstücksordnung</b> Gemeinde Eichenzell							
<b>Produktbereich</b> 10		Bauen und Wohnen					
<b>Produktgruppe</b> 1010		Bau- und Grundstücksordnung					
<b>Produkt</b> 101010		Bau- und Grundstücksordnung					
Nr.	Bezeichnung	neuer Ansatz	bisheriger Ansatz	Mehr/Weniger	Verpflichtungs ermächtigen		
21	+ Einz. aus Abgängen von Vermögensgegenständen des	15.000	10.000	5.000			
	<b>Summe</b>	<b>15.000</b>	<b>10.000</b>	<b>5.000</b>			
	<b>Saldo (Einzahlungen ./ . Auszahlungen)</b>	<b>15.000</b>	<b>10.000</b>	<b>5.000</b>			

## Nachtragshaushaltsplan 2019

<b>Teilergebnishaushalt Produkt 102010 Wohnungsbauförderung</b>				
Gemeinde Eichenzell				
<b>Produktbereich</b> 10                    Bauen und Wohnen				
<b>Produktgruppe</b> 1020                Wohnbauförderung				
<b>Produkt</b> 102010                    Wohnungsbauförderung				
Nr.	Bezeichnung	neuer Ansatz	bisheriger Ansatz	Mehr/Weniger
<b>25</b>	<b>Außerordentliche Erträge</b>	<b>-38.000</b>		<b>-38.000</b>
5910000	Ertr. aus der Veräuß.von Grundst.,Gebäud.u.Anlagen	-38.000		-38.000
<b>27</b>	<b>Außerordentliches Ergebnis (Pos. 25 ./ . Pos. 26)</b>	<b>-38.000</b>		<b>-38.000</b>
<b>28</b>	<b>Jahresergebnis</b>	<b>-37.000</b>	<b>1.000</b>	<b>-38.000</b>
<b>32</b>	<b>Jahresergebnis nach internen Leistungsbeziehungen</b>	<b>-37.000</b>	<b>1.000</b>	<b>-38.000</b>

## Nachtragshaushaltsplan 2019

<b>Teilfinanzhaushalt Produkt 102010 Wohnungsbauförderung</b> Gemeinde Eichenzell							
<b>Produktbereich</b>		10	Bauen und Wohnen				
<b>Produktgruppe</b>		1020	Wohnbauförderung				
<b>Produkt</b>		102010	Wohnungsbauförderung				
Nr.	Bezeichnung	neuer Ansatz	bisheriger Ansatz	Mehr/Weniger	Verpflichtungs ermächtigten		
21	+ Einz. aus Abgängen von Vermögensgegenständen des	123.800	85.800	38.000			
	<b>Summe</b>	<b>178.650</b>	<b>140.650</b>	<b>38.000</b>			
	<b>Saldo (Einzahlungen ./ . Auszahlungen)</b>	<b>58.650</b>	<b>20.650</b>	<b>38.000</b>			

## Nachtragshaushaltsplan 2019

<b>Teilfinanzhaushalt Produkt 117010 Abwasserbeseitigung</b> Gemeinde Eichenzell							
<b>Produktbereich</b>		11	Ver- und Entsorgung				
<b>Produktgruppe</b>		1170	Abwasserbeseitigung				
<b>Produkt</b>		117010	Abwasserbeseitigung				
Nr.	Bezeichnung	neuer Ansatz	bisheriger Ansatz	Mehr/Weniger	Verpflichtungs ermächtigten		
20	+ Einz. aus Investitionszuweis. und Zuschüssen sowie aus Investitionsbeiträgen	238.500		238.500			
	<b>Summe</b>	<b>238.500</b>		<b>238.500</b>			
24	- Ausz. für den Erwerb von Grundstücken und Gebäuden	-30.000		-30.000			
	<b>Summe</b>	<b>-30.000</b>		<b>-30.000</b>			
	<b>Saldo (Einzahlungen ./ . Auszahlungen)</b>	<b>208.500</b>		<b>208.500</b>			
<b>Investitionen</b> <b>Produkt 117010 Abwasserbeseitigung</b> Gemeinde Eichenzell							
Nr.	Bezeichnung	neuer Ansatz	bisheriger Ansatz	mehr/weniger			
	I1170-005 Außengebietskanal "Höllengrundgraben" Eichenzell	208.500		208.500			
	20 20 Einz.a.Inv.zuw.u.-zusch.s.a.Inv.beitr.	238.500		238.500			
	24 24 Ausz.f.d.Erwerb v.Grundstücken u.Gebäuden	-30.000		-30.000			

## Nachtragshaushaltsplan 2019

<b>Teilergebnishaushalt Produkt 121010 Gemeindestraßen, Wege, Plätze und Brücken</b>				
Gemeinde Eichenzell				
<b>Produktbereich</b> 12 Verkehrsflächen und -anlagen/ÖPNV				
<b>Produktgruppe</b> 1210 Gemeindestraßen				
<b>Produkt</b> 121010 Gemeindestraßen, Wege, Plätze und Brücken				
Nr.	Bezeichnung	neuer Ansatz	bisheriger Ansatz	Mehr/Weniger
07	<b>Ertr.a.Zuweisgn.u.Zusch.f.lfd.Zwecke u.allg.Uml.</b>	-69.000	-249.000	180.000
5410300	Sonstige Zuweisungen des Landes		-180.000	180.000
<b>10</b>	<b>Summe der ordentlichen Erträge (Pos. 1 - 9)</b>	<b>-852.500</b>	<b>-1.032.500</b>	<b>180.000</b>
20	<b>Verwaltungsergebnis (Pos. 10 ./ . Ps. 19)</b>	<b>781.700</b>	<b>601.700</b>	<b>180.000</b>
24	<b>Ordentliches Ergebnis (Pos. 20 + Pos. 23)</b>	<b>784.700</b>	<b>604.700</b>	<b>180.000</b>
28	<b>Jahresergebnis</b>	<b>784.700</b>	<b>604.700</b>	<b>180.000</b>
32	<b>Jahresergebnis nach internen Leistungsbeziehungen</b>	<b>877.700</b>	<b>697.700</b>	<b>180.000</b>



## Nachtragshaushaltsplan 2019

<b>Teilfinanzhaushalt Produkt 121010 Gemeindestraßen, Wege, Plätze und Brücken</b> Gemeinde Eichenzell							
<b>Produktbereich</b> 12		Verkehrsflächen und -anlagen/ÖPNV					
<b>Produktgruppe</b> 1210		Gemeindestraßen					
<b>Produkt</b> 121010		Gemeindestraßen, Wege, Plätze und Brücken					
Nr.	Bezeichnung	neuer Ansatz	bisheriger Ansatz	Mehr/Weniger	Verpflichtungs ermächtigten		
25	- Ausz. für Baumaßnahmen	-870.000	-920.000	50.000			
	<b>Summe</b>	<b>-870.000</b>	<b>-920.000</b>	<b>50.000</b>			
	<b>Saldo (Einzahlungen ./ . Auszahlungen)</b>	<b>-854.000</b>	<b>-904.000</b>	<b>50.000</b>			
<b>Investitionen</b> <b>Produkt 121010 Gemeindestraßen, Wege, Plätze und Brücken</b> Gemeinde Eichenzell							
Nr.	Bezeichnung	neuer Ansatz	bisheriger Ansatz	mehr/weniger			
	I1210-069 Erschließung "Am Kaiserweg"		-50.000	50.000			
	25 25 Auszahlungen für Baumaßnahmen		-50.000	50.000			

## Nachtragshaushaltsplan 2019

### Teilfinanzhaushalt Produkt 127010 Öffentlicher Personennahverkehr

Gemeinde Eichenzell

**Produktbereich** 12 Verkehrsflächen und -anlagen/ÖPNV  
**Produktgruppe** 1270 ÖPNV  
**Produkt** 127010 Öffentlicher Personennahverkehr

Nr.	Bezeichnung	neuer Ansatz	bisheriger Ansatz	Mehr/Weniger	Verpflichtungs ermächtigten		
26	- Ausz. für Investitionen in das sonst. Sachanlagevermögen und immat. Anlagever.		-7.500	7.500			
	<b>Summe</b>		<b>-7.500</b>	<b>7.500</b>			
	<b>Saldo (Einzahlungen ./ . Auszahlungen)</b>		<b>-7.500</b>	<b>7.500</b>			

### Investitionen Produkt 127010 Öffentlicher Personennahverkehr

Gemeinde Eichenzell

Nr. Bezeichnung		neuer Ansatz	bisheriger Ansatz	mehr/weniger			
I1270-003 Buswarte Halle Rhönhof			-7.500	7.500			
26 26 Ausz.f.Invest.i.d.sonst.Sachanl.vermögen			-7.500	7.500			

## Nachtragshaushaltsplan 2019

<b>Teilfinanzhaushalt Produkt 131010 Öffentliches Grün / Landschaftsbau</b> Gemeinde Eichenzell							
<b>Produktbereich</b> 13		Natur- und Landschaftspflege					
<b>Produktgruppe</b> 1310		Öffentliches Grün / Landschaftsbau					
<b>Produkt</b> 131010		Öffentliches Grün / Landschaftsbau					
Nr.	Bezeichnung	neuer Ansatz	bisheriger Ansatz	Mehr/Weniger	Verpflichtungs ermächtigten		
20	+ Einz. aus Investitionszuweis. und Zuschüssen sowie aus Investitionsbeiträgen		225.000	-225.000			
	<b>Summe</b>		<b>225.000</b>	<b>-225.000</b>			
26	- Ausz. für Investitionen in das sonst. Sachanlagevermögen und immat. Anlagever.		-10.000	10.000			
	<b>Summe</b>	<b>-250.000</b>	<b>-260.000</b>	<b>10.000</b>			
	<b>Saldo (Einzahlungen ./ . Auszahlungen)</b>	<b>-250.000</b>	<b>-35.000</b>	<b>-215.000</b>			
<b>Investitionen</b> <b>Produkt 131010 Öffentliches Grün / Landschaftsbau</b> Gemeinde Eichenzell							
Nr.	Bezeichnung	neuer Ansatz	bisheriger Ansatz	mehr/weniger			
	I1310-003 Beschaffung Park-/Ruhebänke etc.		-10.000	10.000			
	26 26 Ausz.f.Invest.i.d.sonst.Sachanl.vermögen		-10.000	10.000			
	I1310-004 Neugestaltung Schloßpark (2018)	-250.000	-25.000	-225.000			
	20 20 Einz.a.Inv.zuw.u.-zusch.s.a.Inv.beitr.		225.000	-225.000			

## Nachtragshaushaltsplan 2019

<b>Teilfinanzhaushalt Produkt 133010 Friedhofs- und Bestattungswesen</b> Gemeinde Eichenzell							
<b>Produktbereich</b>		13	Natur- und Landschaftspflege				
<b>Produktgruppe</b>		1330	Friedhofs- und Bestattungswesen				
<b>Produkt</b>		133010	Friedhofs- und Bestattungswesen				
Nr.	Bezeichnung	neuer Ansatz	bisheriger Ansatz	Mehr/Weniger	Verpflichtungs ermächtigen		
26	- Ausz. für Investitionen in das sonst. Sachanlagevermögen und immat. Anlagever.		-10.000	10.000			
	<b>Summe</b>		<b>-10.000</b>	<b>10.000</b>			
	<b>Saldo (Einzahlungen ./ . Auszahlungen)</b>		<b>-10.000</b>	<b>10.000</b>			
<b>Investitionen</b> <b>Produkt 133010 Friedhofs- und Bestattungswesen</b> Gemeinde Eichenzell							
Nr.	Bezeichnung	neuer Ansatz	bisheriger Ansatz	mehr/weniger			
I1330-007	Beschaffung Inventar		-10.000	10.000			
26 26	Ausz.f.Invest.i.d.sonst.Sachanl.vermögen		-10.000	10.000			

## Nachtragshaushaltsplan 2019

<b>Teilergebnishaushalt Produkt 135010 Förderung der Land- und Forstwirtschaft</b>				
Gemeinde Eichenzell				
<b>Produktbereich</b> 13 Natur- und Landschaftspflege				
<b>Produktgruppe</b> 1350 Land- und Forstwirtschaft				
<b>Produkt</b> 135010 Förderung der Land- und Forstwirtschaft				
Nr.	Bezeichnung	neuer Ansatz	bisheriger Ansatz	Mehr/Weniger
07	<b>Ertr.a.Zuweisgn.u.Zusch.f.lfd.Zwecke u.allg.Uml.</b>		-90.000	90.000
5410300	Sonstige Zuweisungen des Landes		-90.000	90.000
<b>10</b>	<b>Summe der ordentlichen Erträge (Pos. 1 - 9)</b>	<b>-200</b>	<b>-90.200</b>	<b>90.000</b>
20	<b>Verwaltungsergebnis (Pos. 10 ./ . Ps. 19)</b>	<b>123.800</b>	<b>33.800</b>	<b>90.000</b>
24	<b>Ordentliches Ergebnis (Pos. 20 + Pos. 23)</b>	<b>123.800</b>	<b>33.800</b>	<b>90.000</b>
28	<b>Jahresergebnis</b>	<b>123.800</b>	<b>33.800</b>	<b>90.000</b>
32	<b>Jahresergebnis nach internen Leistungsbeziehungen</b>	<b>160.300</b>	<b>70.300</b>	<b>90.000</b>

## Nachtragshaushaltsplan 2019

<b>Teilergebnishaushalt Produkt 135020 Forstwirtschaftliche Unternehmen</b> Gemeinde Eichenzell				
<b>Produktbereich</b> 13                    Natur- und Landschaftspflege <b>Produktgruppe</b> 1350                Land- und Forstwirtschaft <b>Produkt</b> 135020                    Forstwirtschaftliche Unternehmen				
Nr.	Bezeichnung	neuer Ansatz	bisheriger Ansatz	Mehr/Weniger
01	<b>Privatrechtliche Leistungsentgelte</b>	-46.500	-65.000	18.500
5007000	Umsatzerlöse aus Land- & Forstwirtschaft	-46.500	-65.000	18.500
<b>10</b>	<b>Summe der ordentlichen Erträge (Pos. 1 - 9)</b>	<b>-55.000</b>	<b>-73.500</b>	<b>18.500</b>
20	<b>Verwaltungsergebnis (Pos. 10 ./ . Ps. 19)</b>	-5.000	-23.500	18.500
24	<b>Ordentliches Ergebnis (Pos. 20 + Pos. 23)</b>	-5.000	-23.500	18.500
28	<b>Jahresergebnis</b>	-5.000	-23.500	18.500
32	<b>Jahresergebnis nach internen Leistungsbeziehungen</b>	-1.300	-19.800	18.500

## Nachtragshaushaltsplan 2019

<b>Teilergebnishaushalt Produkt 135030 Gemeindegliedervermögen Lütter</b> Gemeinde Eichenzell				
<b>Produktbereich</b> 13                    Natur- und Landschaftspflege <b>Produktgruppe</b> 1350                Land- und Forstwirtschaft <b>Produkt</b> 135030                    Gemeindegliedervermögen Lütter				
Nr.	Bezeichnung	neuer Ansatz	bisheriger Ansatz	Mehr/Weniger
01	<b>Privatrechtliche Leistungsentgelte</b>		-11.500	11.500
5007000	Umsatzerlöse aus Land- & Forstwirtschaft		-11.500	11.500
<b>10</b>	<b>Summe der ordentlichen Erträge (Pos. 1 - 9)</b>		<b>-11.500</b>	<b>11.500</b>
20	<b>Verwaltungsergebnis (Pos. 10 ./ . Ps. 19)</b>	3.150	-8.350	11.500
24	<b>Ordentliches Ergebnis (Pos. 20 + Pos. 23)</b>	3.150	-8.350	11.500
28	<b>Jahresergebnis</b>	3.150	-8.350	11.500
32	<b>Jahresergebnis nach internen Leistungsbeziehungen</b>	3.150	-8.350	11.500

## Nachtragshaushaltsplan 2019

<b>Teilergebnishaushalt Produkt 151020 Interkommunale Gewerbegebiete</b> Gemeinde Eichenzell				
<b>Produktbereich</b> 15                      Wirtschaft und Tourismus <b>Produktgruppe</b> 1510                  Wirtschaftsförderung <b>Produkt</b> 151020                      Interkommunale Gewerbegebiete				
Nr.	Bezeichnung	neuer Ansatz	bisheriger Ansatz	Mehr/Weniger
<b>25</b>	<b>Außerordentliche Erträge</b>	<b>-16.000</b>		<b>-16.000</b>
5910000	Ertr. aus der Veräuß.von Grundst.,Gebäud.u.Anlagen	-16.000		-16.000
<b>27</b>	<b>Außerordentliches Ergebnis (Pos. 25 ./ . Pos. 26)</b>	<b>106.000</b>	<b>122.000</b>	<b>-16.000</b>
<b>28</b>	<b>Jahresergebnis</b>	<b>107.100</b>	<b>123.100</b>	<b>-16.000</b>
<b>32</b>	<b>Jahresergebnis nach internen Leistungsbeziehungen</b>	<b>107.100</b>	<b>123.100</b>	<b>-16.000</b>



## Nachtragshaushaltsplan 2019

<b>Teilfinanzhaushalt Produkt 151020 Interkommunale Gewerbegebiete</b> Gemeinde Eichenzell							
<b>Produktbereich</b>		15	Wirtschaft und Tourismus				
<b>Produktgruppe</b>		1510	Wirtschaftsförderung				
<b>Produkt</b>		151020	Interkommunale Gewerbegebiete				
Nr.	Bezeichnung	neuer Ansatz	bisheriger Ansatz	Mehr/Weniger	Verpflichtungs ermächtigten		
21	+ Einz. aus Abgängen von Vermögensgegenständen des	16.000		16.000			
	<b>Summe</b>	<b>16.000</b>		<b>16.000</b>			
	<b>Saldo (Einzahlungen ./ . Auszahlungen)</b>	<b>16.000</b>		<b>16.000</b>			

## Nachtragshaushaltsplan 2019

<b>Teilergebnishaushalt Produkt 152010 Bürger- und Dorfgemeinschaftshäuser</b>				
Gemeinde Eichenzell				
<b>Produktbereich</b>	15	Wirtschaft und Tourismus		
<b>Produktgruppe</b>	1520	Gemeinschaftshäuser und sonst. allg. Einrichtungen		
<b>Produkt</b>	152010	Bürger- und Dorfgemeinschaftshäuser		
Nr.	Bezeichnung	neuer Ansatz	bisheriger Ansatz	Mehr/Weniger
<b>09</b>	<b>Sonstige ordentliche Erträge</b>	<b>-75.400</b>	<b>-14.400</b>	<b>-61.000</b>
5330000	Erträge aus Schadensersatzleistungen	-61.000		-61.000
<b>10</b>	<b>Summe der ordentlichen Erträge (Pos. 1 - 9)</b>	<b>-170.900</b>	<b>-109.900</b>	<b>-61.000</b>
<b>20</b>	<b>Verwaltungsergebnis (Pos. 10 ./ . Ps. 19)</b>	<b>454.655</b>	<b>515.655</b>	<b>-61.000</b>
<b>24</b>	<b>Ordentliches Ergebnis (Pos. 20 + Pos. 23)</b>	<b>454.655</b>	<b>515.655</b>	<b>-61.000</b>
<b>28</b>	<b>Jahresergebnis</b>	<b>454.655</b>	<b>515.655</b>	<b>-61.000</b>
<b>32</b>	<b>Jahresergebnis nach internen Leistungsbeziehungen</b>	<b>513.155</b>	<b>574.155</b>	<b>-61.000</b>

## Nachtragshaushaltsplan 2019

### Teilfinanzhaushalt Produkt 152010 Bürger- und Dorfgemeinschaftshäuser

Gemeinde Eichenzell

**Produktbereich** 15                   Wirtschaft und Tourismus  
**Produktgruppe** 1520            Gemeinschaftshäuser und sonst. allg. Einrichtungen  
**Produkt** 152010                Bürger- und Dorfgemeinschaftshäuser

Nr.	Bezeichnung	neuer Ansatz	bisheriger Ansatz	Mehr/Weniger	Verpflichtungs ermächtigten		
26	- Ausz. für Investitionen in das sonst. Sachanlagevermögen und immat. Anlagever.	-30.100	-5.100	-25.000			
	<b>Summe</b>	<b>-30.100</b>	<b>-5.100</b>	<b>-25.000</b>			
	<b>Saldo (Einzahlungen ./ . Auszahlungen)</b>	<b>-30.100</b>	<b>-5.100</b>	<b>-25.000</b>			

### Investitionen Produkt 152010 Bürger- und Dorfgemeinschaftshäuser

Gemeinde Eichenzell

Nr. Bezeichnung		neuer Ansatz	bisheriger Ansatz	mehr/weniger			
I1520-016 Beschaffung Inventar Kultursaal Schlösschen		-25.000		-25.000			
26 26 Ausz.f.Invest.i.d.sonst.Sachanl.vermögen		-25.000		-25.000			

## Nachtragshaushaltsplan 2019

### Teilfinanzhaushalt Produkt 152020 Sonstige öffentliche Einrichtungen

Gemeinde Eichenzell

**Produktbereich** 15                   Wirtschaft und Tourismus  
**Produktgruppe** 1520               Gemeinschaftshäuser und sonst. allg. Einrichtungen  
**Produkt** 152020                   Sonstige öffentliche Einrichtungen

Nr.	Bezeichnung	neuer Ansatz	bisheriger Ansatz	Mehr/Weniger	Verpflichtungs ermächtigten		
26	- Ausz. für Investitionen in das sonst. Sachanlagevermögen und immat. Anlagever.	-10.000		-10.000			
	<b>Summe</b>	<b>-10.000</b>		<b>-10.000</b>			
	<b>Saldo (Einzahlungen ./ . Auszahlungen)</b>	<b>-10.000</b>		<b>-10.000</b>			

### Investitionen Produkt 152020 Sonstige öffentliche Einrichtungen

Gemeinde Eichenzell

Nr. Bezeichnung		neuer Ansatz	bisheriger Ansatz	mehr/weniger			
I1520-034 Beschaffung Inventar Wäscherei Löschenrod		-10.000		-10.000			
26 26 Ausz.f.Invest.i.d.sonst.Sachanl.vermögen		-10.000		-10.000			

## Nachtragshaushaltsplan 2019

<b>Teilergebnishaushalt Produkt 161010 Steuern, allg. Zuweisungen, allg. Umlagen</b>				
Gemeinde Eichenzell				
Nr.	Bezeichnung	neuer Ansatz	bisheriger Ansatz	Mehr/Weniger
<b>05</b>	<b>Steuern steuerähnl. Ertr.einschl.Ertr.aus ges.Uml.</b>	<b>-15.506.249</b>	<b>-16.406.249</b>	<b>900.000</b>
5553000	Gewerbesteuer	-6.700.000	-7.600.000	900.000
<b>10</b>	<b>Summe der ordentlichen Erträge (Pos. 1 - 9)</b>	<b>-17.440.646</b>	<b>-18.340.646</b>	<b>900.000</b>
<b>16</b>	<b>Steueraufw.einschl.Aufw.a.ges.Uml.verpfl.</b>	<b>9.347.335</b>	<b>9.658.835</b>	<b>-311.500</b>
7380100	Gewerbesteuerumlage	1.201.000	1.362.500	-161.500
7380150	Rückstellung Gewerbesteuer IKZ-Gewerbegebiet	420.000	570.000	-150.000
<b>19</b>	<b>Summe der ordentlichen Aufwendungen (Pos. 11 - 18)</b>	<b>9.412.335</b>	<b>9.723.835</b>	<b>-311.500</b>
<b>20</b>	<b>Verwaltungsergebnis (Pos. 10 ./ . Ps. 19)</b>	<b>-8.028.311</b>	<b>-8.616.811</b>	<b>588.500</b>
<b>24</b>	<b>Ordentliches Ergebnis (Pos. 20 + Pos. 23)</b>	<b>-8.038.811</b>	<b>-8.627.311</b>	<b>588.500</b>
<b>26</b>	<b>Außerordentliche Aufwendungen</b>	<b>150.000</b>		<b>150.000</b>
7970000	periodenfremde Aufwendungen	150.000		150.000
<b>27</b>	<b>Außerordentliches Ergebnis (Pos. 25 ./ . Pos. 26)</b>	<b>150.000</b>		<b>150.000</b>
<b>28</b>	<b>Jahresergebnis</b>	<b>-7.888.811</b>	<b>-8.627.311</b>	<b>738.500</b>
<b>32</b>	<b>Jahresergebnis nach internen Leistungsbeziehungen</b>	<b>-7.888.811</b>	<b>-8.627.311</b>	<b>738.500</b>

## Nachtragshaushaltsplan 2019

<b>Teilergebnishaushalt Produkt 162010 Sonstige allg. Finanzwirtschaft</b>				
Gemeinde Eichenzell				
Nr.	Bezeichnung	neuer Ansatz	bisheriger Ansatz	Mehr/Weniger
<b>21</b>	<b>Finanzerträge</b>	<b>-15.000</b>	<b>-18.000</b>	<b>3.000</b>
5660000	Erträge aus Wertp. des Finanzanlageverm.	-15.000	-18.000	3.000
<b>22</b>	<b>Zinsen und ähnliche Aufwendungen</b>	<b>117.600</b>	<b>127.600</b>	<b>-10.000</b>
7768000	Zinsen & ähnl. Aufw. an sonst. inländ. Bereich	85.000	95.000	-10.000
<b>23</b>	<b>Finanzergebnis (Pos. 21 - Pos. 22)</b>	<b>102.600</b>	<b>109.600</b>	<b>-7.000</b>
<b>24</b>	<b>Ordentliches Ergebnis (Pos. 20 + Pos. 23)</b>	<b>-189.250</b>	<b>-182.250</b>	<b>-7.000</b>
<b>28</b>	<b>Jahresergebnis</b>	<b>-189.250</b>	<b>-182.250</b>	<b>-7.000</b>
<b>32</b>	<b>Jahresergebnis nach internen Leistungsbeziehungen</b>	<b>-189.250</b>	<b>-182.250</b>	<b>-7.000</b>

## Nachtragshaushaltsplan 2019

<b>Teilfinanzhaushalt Produkt 162010 Sonstige allg. Finanzwirtschaft</b> Gemeinde Eichenzell							
<b>Produktbereich</b>		16	Allgemeine Finanzwirtschaft				
<b>Produktgruppe</b>		1620	Sonstige allg. Finanzwirtschaft				
<b>Produkt</b>		162010	Sonstige allg. Finanzwirtschaft				
Nr.	Bezeichnung	neuer Ansatz	bisheriger Ansatz	Mehr/Weniger	Verpflichtungs ermächtigunge		
20	+ Einz. aus Investitionszuweis. und Zuschüssen sowie aus Investitionsbeiträgen	345.128	397.700	-52.572			
	<b>Summe</b>	<b>345.128</b>	<b>397.700</b>	<b>-52.572</b>			
	<b>Saldo (Einzahlungen ./ . Auszahlungen)</b>	<b>-32.872</b>	<b>19.700</b>	<b>-52.572</b>			